

SÅG I SYD

SÅG I SYD:s UPPGIFTER ÄR ATT:

- ♦ bevaka och främja medlemmarnas branschintressen inför myndigheter och andra samman-
slutningar samt tillgodose medlemmarnas yttre och inre informationsbehov, allt i samverkan med
sågverksindustrins övriga organisationer;
- ♦ Bidra till att öka sågverksindustrins tekniska, ekonomiska och administrativa utveckling och
insikter i skogliga frågor;
- ♦ medverka till åtgärder, som främjar en ändamålsenlig struktur inom skogsindustrin;
- ♦ vara moderförening för juridisk person, som bildats för genomförande av ovan angivna verksamhet;
- ♦ driva förhandlingar och sluta avtal samt jämväl i övrigt tillvarata medlemmarnas intressen vad
gäller köp och försäljning av deras produkter och tjänster;

Innehåll

SÅG I SYD-året 2013	3
Årsredovisning för SÅG I SYD ek för	9
Årsredovisning för SåSy AB	10
Årsredovisning för PanCert AB	14
Årsredovisning för Sågverksprojekt Syd AB	17

STÄMMOR

Ordinarie föreningsstämma hålls på hotell Hotell Ullinge, Eksjö
fredagen den 11 april kl 10.30

Ordinarie bolagsstämma med SåSy AB, PanCert AB och Sågverksprojekt Syd AB hålls i omedelbar
anslutning därtill.

SÅG i SYD-ÅRET 2013

Verkställande direktörens sammanfattning och kommentarer

Medlemsföretag

Under året lämnade fyra medlemsföretag föreningen samtidigt som tre nya medlemmar tillkom. Vid årets utgång var antalet medlemsföretag 69 st. Den avgiftsgrundande produktionsvolymen för 2013 uppgick till 3,58 milj m³sv, vilket var i paritet med föregående års volym.

Under året har 3 nya medlemsföretag antagits varav ett sågverk och två vidareförädlade industrier.

Årsstämman genomfördes på Toftaholms Herrgård utanför Ljungby. Under stämmans öppna del hölls tre föredrag i skilda ämnen som journalistik, skogspolitik och trämarknadsföring.

Medlemsutveckling och produktionsstatistik 2008 – 2013:

År	Medlemsantal vid verksamhetsårets utgång (inom parentes passiva)	Inträden	Utträden	Avgiftsgrundande produktionsvolym (föregående års produktion)
2009	62 (1)	2	3	4,10 milj m ³ sv
2010	62 (0)	0	1	4,30 milj m ³ sv
2011	63 (0)	6	5	4,13 milj m ³ sv
2012	70 (0)	12	5	3,62 milj m ³ sv
2013	69 (0)	3	4	3,58 milj m ³ sv

Marknads- och prisutvecklingen

Sågade trävaror

2013 blev ett magert år för sydsvenska sågverk. Låg efterfrågan präglade första halvåret. En kall och sen vår gjorde sitt till när alla händiga hemmafärdare avvaktade innan man drog igång sina byggprojekt. När den kalla våren övergick i sommar kom både värme och solsken men efterfrågan på trävaror återhämtade inte fullt ut den tröga starten. På exportmarknaderna rådde också en tröghet under första halvåret. Under hösten skedde emellertid en succesiv ljusning på många marknader. Framför allt på den brittiska marknaden men även i t.ex. Tyskland ökade efterfrågan.

Exporten till MENA-området, d v s mellanöstern och Nordafrika föll inledningsvis kraftigt. Även här skedde en återhämtning men jämfört med fjolåret landar nedgången för helåret på ca 15 %. USA-marknaden är trots en ökning 2013 fortfarande liten avseende export från svenska verk. Bättre har det dock gått i Asien som blir allt viktigare för svensk sågverksindustri. Japan är ännu den största asiatiska köparen av svenska trävaror men det är till Kina som exporten ökar mest. Som enskild marknad går Kina från en 16:e till en 9:e plats på den svenska exportlistan. Under hösten gavs exporten också draghjälp genom att kronan sjönk mot de största handelsvalutorna.

Råvaror

Timmerflödet från enskilda skogsägare var svagt i början av året. Att priserna var goda fick dåligt gehör på marknaden. I maj började en tydlig ökning att märkas vilket bl.a. visade sig i statistiken över slutavverkningsanmäld areal. Under höstmånaderna fortsatte ökningen. Sett ur halvårsperspektiv steg anmäld areal drygt 60 % i verksamhetsområdet från första till andra halvåret. Jämfört med helåret 2012 blev ökningen 40 %. Uppenbarligen fick de höga

timmerpriserna då ett rejält genomslag i skogsägarledet. Till detta kan läggas att drivningsförhållandena var oerhört goda långt in på hösten. Det torra vädret gjorde avverkningstrakter åtkomliga som i normalfallet fordrat tjälad mark. Under senhösten drabbades landet av fyra stormar inom loppet av sex veckor. Även om bara en av dessa drog över Götaland blev de sammantaget till en påminnelse om vad som kan ske, vilket också detta gynnat benägenheten att slutavverka.

Massaved och sågverksflis

För massaved och sågverksflis försämrades situationen under året i och med att allt snävare ”ringar” ritades runt Hyltebruk, som inledde året med neddragningsbesked. Transportavdrag drabbade sågverken som hamnade utanför det primära fångstområdet. En allt sämre konkurrenssituation om såväl massaved som sågverksflis är ett bekymmer att förhålla sig till för sågverken.

Övriga biprodukter

Marknaden för övriga biprodukter var huvudsakligen i god balans under första halvåret genom en något lägre produktion och stabil efterfrågan. Under hösten ökade produktionen vid sågverken och till detta kan adderas en mycket mild avslutning av året som höll tillbaka energipriserna och därmed priserna på biprodukter.

Lastbilstransporterna

Såg i Syd stod fast vid samma transportpriser i prislistan för 2013 som hade gällt 2012. Någon ny uppgörelse med Träfrakt om gemensam transportprislista blev aldrig aktuell. Såg i Syds transportlista har, vad känt är, fungerat som förhandlingsunderlag för medlemsföretagens transportupphandlingar.

Virkesmätning

Såg i Syd deltar aktivt i styrelsearbetet inom VMF Syd och VMF Qbera. Inom VMF Qbera representeras föreningen av ett medlemsföretag. I fokus för arbetet hos mätningföreningarna har varit mätningens kvalitet.

Den nya virkesmätninglagen har ännu inte trätt ikraft. Troligen kan ikraftträdande ske vid årsskiftet 14/15

Näringspolitiska frågor

Riksorganisationer

Branschsamarbetet inom Skogsindustrierna har fortsatt. Inom organisationen bedrivs arbete i Svenskt Trä, skogskommittén, transportkommittén, miljö- och energikommittén, produktkommittén samt forskningsrådet. Köpsågverken är representerade i samtliga dessa. Såg i Syd representeras via VD i två av kommittéerna (Svenskt trä och skog) samt via representanter från medlemsföretagen i två (transport samt produkt). Forskningsrådet representeras via företrädare från Sågverken Mellansverige.

Sågverkens Riksförbund

Samverkan inom Sågverkens Riksförbund har fortsatt. Styrelsen har haft fyra protokollförda sammanträden samt årsstämma. Tre av dessa genomfördes som telefonmöten. Ett möte förlades i anslutning till stämman som hölls i Tällberg där även Sågverken Mellansverige höll stämman. Sågverkens Riksförbund hanterar frågor som är unika för köpsågverken. Under året

gällde detta bl.a. frågan om effekterna av införandet av certikontot. Ärendet är ännu under behandling.

Viltskador

Såg i Syd fortsatte under 2013 sitt deltagande i projektet Mera Tall, samordnat av Skogsstyrelsen, med syfte att minska viltskadorna och öka andelen tall i föryngringarna.

Information och service

Såg i Syds information och kommunikation med medlemsföretagen har på sedvanligt sätt skett via direktkontakter, regionala möten och löpande utskick av medlemscirkulär.

I december 2012 utkom den sista pappersutgåvan av tidningen Skog & Såg. Under 2013 har denna ersatts av ett digitalt nyhetsblad med samma namn. Distributionen sker till inköpare och VD:ar i medlemsföretagen samt enligt en lista bestående av personer som så begärt. Nyhetsbladet är till sitt yttre sådant att den trogne läsaren känner igen sig. Innehållet består av ledare, marknadskronika och en ekonomiartikel. Därutöver finns ytterligare en eller ett par artiklar om sågverk och/eller skogsbruk. Formatet A3 kan när det skrivs ut dubbelsidigt vikas till en A4 folder.

I april hölls en utbildningsdag för råvaruinköpare på Hotell Högland i Nässjö.

Under året har VD framhållit köpsågverkens intressen i en artikel och en insändare i ATL samt fått en debattartikel om träarkitektur införd i Jönköpings-Posten. Därutöver gavs (och togs) möjligheten att tala på Virkesforum i Stockholm i september.

Styrelse och personal

Styrelsen har under 2013 haft fem styrelsesammanträden. Därutöver årsstämman, vilken hölls på Toftaholms Vårdshus. Under den öppna delen talade ATL:s ledarskribent Lars Vernersson, Marie Wickberg, sakkunnig på Näringsdepartementet samt Mikael Eliasson, VD på Svenskt Trä.

Under året slutade mångåriga medarbetaren Mattias Sparr på egen begäran. Beslutet att inte rekrytera en efterträdare fick effekten att personalstyrkan som till numerären varit oförändrat ända sedan början av 2000-talet därmed minskade med en tredjedel. För att hantera situationen har bl.a. extern konsulthjälp anlåtats i några fall likväl som att ett par råds- och styrelseuppdrag har besatts av representanter från medlemsföretagen.

Kapitalförvaltning

Föreningens kapital har även detta år lånats ut mot ränta till servicebolaget SåSy AB. Danske Bank förvaltar kapitalet i tre depåer, SåSy AB, Sågverksprojekt Syd AB samt Jubileumsstiftelsen. Under året har innehålllet i SåSy-portföljen koncentrerats till inkom Danske Invest Horisont Balanserad. Fonden är icke-utdelande och omallokering kan göras mellan tillgångsslag utan att utlösa reavinstbeskattning. Även Jubileumsstiftelsens portfölj innehåller samma fond, men som utdelande. P g a tidigare års felaktiga tolkning av stiftelsestatuterna ägnades året åt ytterligare rekapitalisering. Därmed skedde ingen stipendieutdelning. Den tredje portföljen består av en blandfond och en aktiefond. Utvecklingen i portföljerna har legat i nivå med ett viktat jämförelseindex.

Medlemsavgiften

Medlemsavgiften i Såg i Syd var 2013 oförändrad 1 000 kronor. Serviceavgiften i SåSy AB var oförändrad 0,90 kr/m³sv. Minimiavgiften är 10 000 kr. Maximal avgiftsgrundande volym är 500 000 m³sv.

Utöver avgifterna till Såg i Syd betalar sågverken avgifter till riksorganisationerna. För den som deltar i branschens olika aktiviteter uppgår avgifterna till följande (i kr/m³sv):

	2012	2013
SÅG I SYD	0,90	0,90
Sågverkens Riksförbund	0	0
Timber 2000 (60 öre/m ³ to)	1,00	1,00
Svenskt Trä	1,75	1,75

Utöver ovanstående betalas sammanlagt 0,6 % av lönesumman för medlemskap i Industriarbetsgivarna (arbetsgivarfrågor), Skogsindustrierna (övriga branschfrågor) samt Svenskt Näringsliv (övergripande näringslivsfrågor)

Skogscertifiering

Antalet skogsbrukscertifikat och certifierad areal minskade kraftigt under året orsakat av att sågverkskoncernen Vida valde att certifiera i eget namn. Exklusive denna extraordinära händelse har utvecklingen varit positiv gällande tecknande av nya skogsbrukscertifikat och tecknande av spårbarhetsavtal enligt FSC.

Spårbarhet (Chain of Custody) enligt PEFC var vid årsskiftet utfärdat för 60 företag, en minskning under året med 16. Spårbarhet enligt FSC har utfärdats för 33 företag, en ökning med 10.

Antalet ombud för skogsbrukscertifiering var vid utgången av året 113 st, en minskning med 69 som förklaras dels av Vidas beslut, dels av att obligatorisk repetitionsutbildning införts vilket skapat skäl för inaktiva ombud att avanmäla sitt ombudsmannaskap.

Den obligatoriska sammankomsten för systemansvariga hölls i slutet av januari med strax över 50 deltagare. Introduktionskurser, företagsförlagda kurser samt repetitionskurser har också genomförts under året.

För den praktiska driften av certifieringsbolaget svarar Göran Karlsson från Sågtjänst i Syd AB.

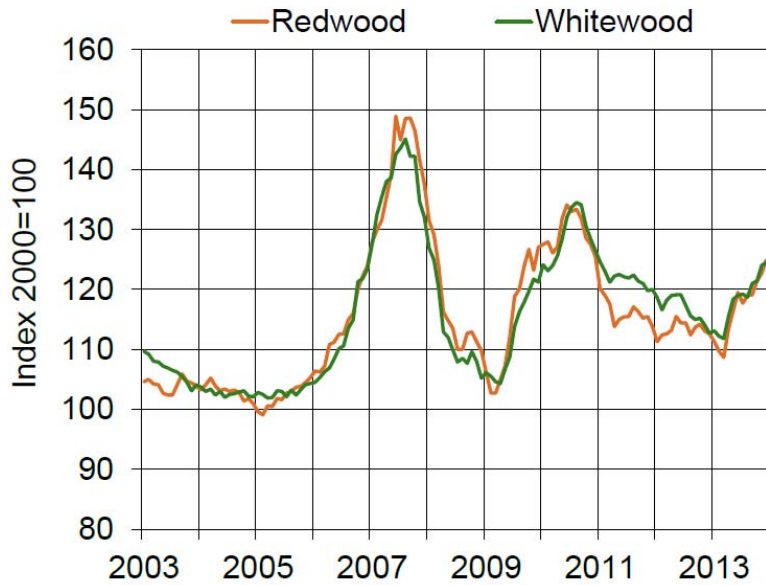
Sågverksprojekt Syd

Dotterbolaget Sågverksprojekt Syd AB har två delar i sin verksamhet. Dels Inköparstödet, dels skogsägarportalen SkogInfo.

Underlaget för Inköparstödet har varit oförändrat under året. Inga större förändringar av produkten har genomförts under 2013.

SkogInfo gick i skarp drift i slutet av 2012 och under 2013 har fem anslutna företag använt systemet. Detta är inte i paritet med varken förväntningar eller ambition. Aktiviteter för ökad kundnytta planerades under slutet av året för att implementeras 2014.

Swedish Export Price Indexes, Sawn and Planed Softwood



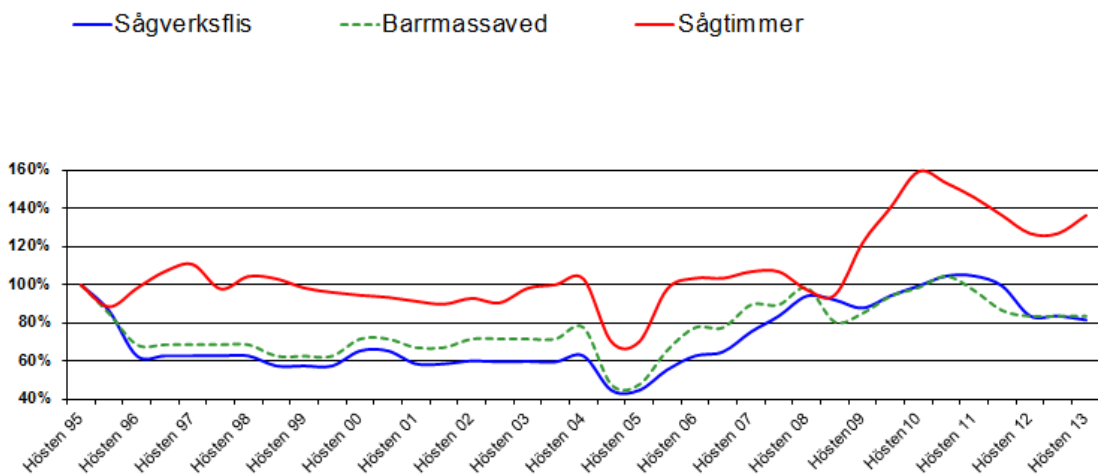
Sawn and Planed Redwood, Export Change compared with (%)	
Nov 2013	+1,8%
Dec 2012	+10,9%

Sawn and Planed Whitewood, Export Change compared with (%)	
Nov 2013	+0,4%
Dec 2012	+10,5%

2014-01-28 Source: Statistics Sweden



Relativ prisutveckling för olika sortiment. Hösten 1995 = 100%



SÅGVERKSFÖRENINGEN SÅG I SYD EK. FÖR., SÅSY AB, PANCERT AB OCH SÅGVERKSPROJEKT SYD AB FÖRVALTNINGSBERÄTTELSER 2013 för Sågverksföreningen SÅG I SYD ek. för. (reg nr 769621-8952) och dennas servicebolag SåSy AB (org nr 556135-0017), PanCert AB (556592-7562) och Sågverksprojekt Syd AB (556085-3946).

Styrelserna och verkställande direktören för SÅG I SYD ek. för., SåSy AB, PanCert AB och Sågverksprojekt Syd AB, får härmed lämna redogörelse för räkenskapsåret som för SÅG I SYD är det 54:e, för SåSy AB är det 43:e, för PanCert AB är det 14:e och för Sågverksprojekt Syd AB det 4:e.

Nedanstående resultat- och balansräkningar överensstämmer med de för respektive enheter lämnade formella årsredovisningarna.

Allmänt

SåSy AB, PanCert AB och Sågverksprojekt Syd AB är helägda servicebolag (i dotterbolagsform) till Sågverksföreningen SÅG I SYD ek för. All personal är anställd i SåSy AB.

Medlemmar och produktion

Medlemsantalet var vid 2013 års ingång 70 och vid slutet av året 69 medlemmar.

Medlemmarna betalade en medlemsavgift på 1 000 kr/år till SÅG I SYD ek för samt en serviceavgift till SåSy AB på 0,90 kr/m³ sågad vara under föregående år, dock minst 10 000 kronor.

Den avgiftsgrundande volymen d v s produktionen 2013, uppgick till ca 3,58 miljoner m³ sågade trävaror.

Medlemsprodukter

I det senast förvärvade dotterbolaget Sågverksprojekt Syd AB ingår numera verksamheten med det s k Inköparstödet. Dessutom ingår i detta bolag verksamheten med utveckling av en s k leverantörswebb, döpt till SkogInfo, som skall vara en service till medlemsföretagens virkesleverantörer. Verksamheten inom dotterbolaget PanCert AB utvecklas fortsatt positivt.

Handel med värdepapper

Under huvuddelen av året förvaltades det kapital som föreningen lånat ut till SåSy AB av Danske Bank Kapitalförvaltning.

Förslag till vinstdispositioner

Styrelsen och verkställande direktören föreslår att

- ♦ de till föreningsstämman i SÅG I SYD ek. för. stående vinstmedlen, 11 929 112 kr balanseras i ny räkning och att
- ♦ SåSy AB:s stående vinstmedel, 1 092 521 kr balanseras i ny räkning samt att
- ♦ PanCert AB:s stående medel, 171 310 kr balanseras i ny räkning.
- ♦ Sågverksprojekt Syd AB:s stående medel 1 186 659 kr balanseras i ny räkning.

Beträffande föreningens och bolagens resultat och ställning i övrigt hänvisas till nedanstående resultat- och balansräkningar jämte till dessa hörande noter.

SÅGVERKSFÖRENINGEN SÅG I SYD EK. FÖR., Org nr 769621-8952**RESULTATRÄKNING**

<i>Belopp i kr</i>	<i>Not</i>	2013	2012
Rörelsens intäkter och kostnader			
Medlemsavgifter		66 000	60 000
Ränteintäkter från SåSy AB		194 000	192 520
Övriga omkostnader		<u>-259 278</u>	<u>-319 056</u>
Resultat före bokslutsdispositioner		722	-66 536
Lämnat koncernbidrag		0	-110 000
Upplösning av P-fond		<u>0</u>	<u>180 000</u>
Resultat före skatt		722	3 464
Skatt		<u>-880</u>	<u>-2 619</u>
ÅRETS RESULTAT		-158	845

BALANSRÄKNING

<i>Belopp i kr</i>	<i>Not</i>	2013 12 31	2012 12 31
TILLGÅNGAR			
Omsättningstillgångar			
Fordran SåSy AB		<u>9 768 783</u>	<u>9 768 492</u>
		9 768 783	9 768 492
Anläggningstillgångar			
Aktier & andelar i dotterföretag	1	<u>2 467 828</u>	<u>2 467 828</u>
		2 467 828	2 467 828
SUMMA TILLGÅNGAR		12 236 611	12 236 320

SKULDER OCH EGET KAPITAL**Långfristiga skulder**

Medlemsinsatser		<u>74 000</u>	<u>72 000</u>
		74 000	72 000

Kortfristiga skulder

Skatteskuld		3 499	5 051
Skuld till PanCert AB		210 000	210 000
Upplupna kostnader		<u>20 000</u>	<u>20 000</u>
		233 499	235 051

Eget kapital

Balanserat resultat	2	11 928 270	11 928 424
Årets resultat		<u>-158</u>	<u>845</u>
Summa eget kapital		11 929 112	11 929 269

SUMMA SKULDER OCH EGET KAPITAL**12 236 611** **12 236 320****STÄLLDA PANTER****Inga** **Inga****ANSVARSFÖRBINDELSER****Inga** **Inga****NOTER MED REDOVISNINGSPRINCIPER OCH BOKSLUTSKOMMENTARER***Allmänna redovisningsprinciper*

Årsredovisningen har upprättats i enlighet med Årsredovisningslagen och Bokföringsnämndens allmänna råd. Tillgångar och skulder har värderats till anskaffningsvärden om inget annat anges nedan.

Fordringar

Fordringar har efter individuell värdering upptagits till belopp varmed de beräknas inflyta.

Intäktsredovisning

Intäktsredovisning sker i enlighet med BFNAR 2003:3 Intäkter.

Som inkomst redovisar bolaget det verkliga värdet av vad som erhållits eller kommer att erhållas. Bolaget redovisar därför inkomst till nominellt värde (fakturabelopp) om bolaget får ersättningen i likvida medel direkt vid leverans. Avdrag görs för lämnade rabatter. Ränta redovisas som intäkt när det är sannolikt att bolaget kommer att få de ekonomiska fördelar som är förknippade med transaktionen samt att inkomsten kan beräknas på ett tillförlitligt sätt. Ränteintäkten redovisas med tillämpning av den räntesats som ger en jämn avkastning för tillgången i fråga.

Koncernuppgifter

Från dotterföretaget SåSy AB har ränta erhållits om 194 000 (195 520) kronor. Föregående år lämnades ett villkorat aktieägartillskott om 100 000 kronor och ett koncernbidrag om 110 000 kronor till dotterföretaget PanCert AB.

Med stöd av 7 kap §3 Årsredovisningslagen upprättas ingen koncernredovisning

NOTER

Not 1. Aktier och andelar i dotterföretag

Spec av moderföretagets innehav av andelar i dotterföretag

Dotterföretag / Org nr / Säte	Antal andelar	Andel i %*	Redovisat värde
SåSy AB, 556135-0017, Jönköping	10 000	100,0	1 766 091
PanCert AB, 556592-7562, Jönköping	1 000	100,0	200 000
Sågverksprojekt Syd AB, 556085-3946, Jönköping	1 000	100,0	501 737
			2 467 828

* Ägarandelen av kapitalet avses, vilket även överensstämmer med andelen av rösterna för totalt antal aktier.

Not 2. Eget kapital

2013

2012

Ingående kapital	11 929 270	11 928 425
Årets resultat	-158	845
Utgående kapital	11 929 112	11 929 270

SåSy AB, Org nr 556135-0017

RESULTATRÄKNING

Belopp i kr	Not	2013	2012
Rörelsens intäkter			
Nettoomsättning serviceavgifter och tjänster		4 647 722	4 861 658
Nettoomsättning värdepapper		0	10 117 609
Övriga intäkter		9 676	46 493
		<u>4 657 398</u>	<u>15 025 760</u>
Rörelsens kostnader			
Övriga externa kostnader		-2 093 261	-3 449 675
Kostnad värdepapper		0	-9 223 496
Personalkostnader	1	-1 969 198	-2 502 931
Avskrivningar av anläggningstillgångar	2	-34 036	-17 227
		<u>-4 096 495</u>	<u>-15 193 329</u>
Rörelseresultat		560 903	-167 569

SåSy AB, Org nr 556135-0017

Resultat från finansiella poster

Avyttring inventarier		-43 301	0
Utdelningar		0	86 988
Ränteintäkter och liknande resultatposter		74 401	130 698
Räntekostnader		<u>-216 737</u>	<u>-222 985</u>
		-185 637	-5 299
Resultat före bokslutsdispositioner		375 266	-172 868
Bokslutsdispositioner		<u>0</u>	<u>184 000</u>
Resultat före skatt		375 266	11 132
Skatt på årets resultat		<u>0</u>	<u>0</u>
ÅRETS RESULTAT		375 266	11 132

BALANSRÄKNING

<i>Belopp i kr</i>	<i>Not</i>	2013 12 31	2012 12 31
TILLGÅNGAR			
Anläggningstillgångar			
<i>Materiella anläggningstillgångar</i>			
Inventarier	2	<u>137 169</u>	<u>82 100</u>
Summa anläggningstillgångar		137 169	82 100
Omsättningstillgångar			
<i>Varulager</i>			
Lager av värdepapper	3	<u>10 900 000</u>	<u>10 909 999</u>
		10 900 000	10 909 999
<i>Kortfristiga fordringar</i>			
Kundfordringar		33 969	261 742
Fordringar hos koncernföretag		3 086 958	2 307 345
Övriga fordringar		180 261	186 459
Förutbetalda kostnader och upplupna intäkter		226 988	171 930
Fordran Jubileumsstiftelsen		<u>10 400</u>	<u>200</u>
		3 538 576	2 927 676
Kassa och bank			
		728	439 321
Summa omsättningstillgångar		14 439 304	14 276 996
SUMMA TILLGÅNGAR		14 576 473	14 359 096

EGET KAPITAL OCH SKULDER

Eget kapital			
<i>Bundet eget kapital</i>			
Aktiekapital (10 000 aktier)		1 000 000	1 000 000
Reservfond		<u>1 538 386</u>	<u>1 538 386</u>
		2 538 386	2 538 386
<i>Fritt eget kapital</i>			
Balanserad vinst		717 255	706 123
Årets resultat		<u>375 266</u>	<u>11 132</u>
		1 092 521	717 255
Summa eget kapital		3 630 907	3 255 641

Kortfristiga skulder

Checkräkningskredit	5	302 363	0
Leverantörsskulder		198 464	481 778
Skuld SÅG I SYD		9 768 783	9 768 493
Övriga skulder		160 732	89 776
Upplupna kostnader och förutbetalda intäkter		<u>515 224</u>	<u>763 408</u>
		10 945 566	11 103 455

SUMMA EGET KAPITAL OCH SKULDER

14 576 473 **14 359 096**

Ställda säkerheter och ansvarsförbindelser

<i>Belopp i kr</i>	<i>Not</i>	2013 12 31	2012 12 31
Ställda säkerheter		Inga	Inga
Ansvarsförbindelser		Inga	Inga

NOTER MED REDOVISNINGSPRINCIPER OCH BOKSLUTSKOMMENTARER

Belopp i kr om inget annat anges

Allmänna redovisningsprinciper

Årsredovisningen har upprättats i enlighet med Årsredovisningslagen och Bokföringsnämndens allmänna råd. Tillgångar och skulder har värderats till anskaffningsvärden om inget annat anges nedan.

Fordringar

Fordringar har efter individuell värdering upptagits till belopp varmed de beräknas inflyta.

Avskrivningsprinciper för anläggningstillgångar

Avskrivningar enligt plan baseras på ursprungliga anskaffningsvärden och beräknad ekonomisk livslängd.

Avskrivningstiden för inventarier är 3-5 år.

Varulager

Varulagret, värderat enligt Bokföringsnämndens allmänna råd BFNAR 2000:3 är upptaget till det lägsta av anskaffningsvärdet och det verkliga värdet på portföljnivå.

Intäktsredovisning

Intäktsredovisning sker i enlighet med BFNAR 2003:3 Intäkter.

Som inkomst redovisar bolaget det verkliga värdet av vad som erhållits eller kommer att erhållas. Bolaget redovisar därför inkomst till nominellt värde (fakturabelopp) om bolaget får ersättningen i likvida medel direkt vid leverans. Avdrag görs för lämnade rabatter.

Ränta och utdelning redovisas som intäkt när det är sannolikt att bolaget kommer att få de ekonomiska fördelar som är förknippade med transaktionen samt att inkomsten kan beräknas på ett tillförlitligt sätt. Ränteintäkten redovisas med tillämpning av den räntesats som ger en jämn avkastning för tillgången i fråga.

Koncernuppgifter

Bolaget är ett helägt dotterbolag till Sågverksföreningen SÅG I SYD ek. för. (769621-8952) med säte i Jönköping. Till moderföreningen har ränta erlagts med 194 000 (195 520) kronor.

Från systerbolaget Sågverksprojekt Syd AB har erhållits ränta med 72 000 (89 380) kronor.

Bolaget har för utförda tjänster fakturerat systerbolaget PanCert AB med 400 000 kronor (375 000) och systerbolaget Sågverksprojekt Syd AB med 150 000 kronor (100 000).

Med stöd av 7 kap §3 Årsredovisningslagen upprättas ingen koncernredovisning.

Not 1 Anställda och personalkostnader

<i>Medeltalet anställda</i>	2013		2012	
	<i>Totalt</i> 2	<i>Varav män</i> 1	<i>Totalt</i> 3	<i>Varav män</i> 2
<i>Löner, andra ersättningar och sociala kostnader</i>				
	2013		2012	
	<i>Löner och ersättningar</i>	<i>Sociala kostnader</i>	<i>Löner och ersättningar</i>	<i>Sociala kostnader</i>
Samtliga anställda (<i>varav pensionskostn.</i>)	1 246 100	679 409 (234 780)	1 567 812	884 364 (261 016)
Summa (<i>varav pensionskostn.</i>)	1 246 100	679 409 (234 780)	1 567 812	884 364 (261 016)

Not 2 Inventarier

	2013 12 31	2012 12 31
<i>Ackumulerade anskaffningsvärden</i>		
Vid årets början	200 278	917 200
Nyanskaffningar, inventarier	132 406	20 040
Årets försäljningar/utrangeringar	<u>-126 751</u>	<u>- 744 361</u>
	205 933	200 278
<i>Ackumulerade avskrivningar enligt plan</i>		
Vid årets början	-118 178	-450 600
Ackumulerad avskrivning på utrangerade inventarier	83 450	349 649
Årets avskrivning enligt plan på anskaffningsvärden	<u>-34 036</u>	<u>-17 227</u>
	-68 764	-118 178
Planenligt restvärde	137 169	82 100

Not 3 Lager av värdepapper

	Bokfört värde	Marknadsvärde
	2013 12 31	2013 12 31
<i>Värdepapper</i>		
Lager av värdepapper i depå hos Danske Bank	<u>10 900 000</u>	<u>12 530 546</u>
	10 900 000	12 530 546

Not 4 Eget kapital

	<i>Aktiekapital</i>	<i>Reservfond</i>	<i>Fritt eget kapital</i>
Vid årets början	1 000 000	1 538 386	717 255
Årets resultat			<u>375 266</u>
Vid årets slut	1 000 000	1 538 386	1 092 521

Not 5 Checkräkningskredit

	2013	2012
Beviljad kreditlimit	1 200 000	1 200 000
Outnyttjad del	<u>-897 637</u>	<u>-1 200 000</u>
Utnyttjat kreditbelopp	302 363	0

SåSy AB, Org nr 556135-0017

Jönköping 2014-03-04

Mats Olsson
ordf

Anneli Andelén

Carl-Gustaf Andersson

Åke Bergh

Nicklas Gerhardsson

Peter Gyllengahm

Gunnar Jakobsson

Kjell Markusson

Bo Skacke

Lennart Svensson

Roger Tagesson

PerArne Nordholts
VD

Vår revisionsberättelse har avgivits 2014-03-04
KPMG AB

Niklas Bengtsson
Auktoriserad revisor

PanCert AB, Org nr 556592-7562

RESULTATRÄKNING

<i>Belopp i kr</i>	<i>Not</i>	2013	2012
Rörelsens intäkter			
Nettoomsättning		2 269 027	1 936 241
Rörelsens kostnader	<i>1</i>		
Övriga externa kostnader		<u>-1 955 465</u>	<u>-2 228 496</u>
Rörelseresultat		313 562	-292 255
Resultat från finansiella poster			
Ränteintäkter		494	93
Räntekostnader		<u>-18</u>	<u>0</u>
		476	93
Resultat före bokslutsdispositioner		314 038	-292 162
Lämnat koncernbidrag	<i>3</i>	-140 000	0
Erhållet koncernbidrag		<u>0</u>	<u>110 000</u>
Resultat före skatt		174 038	-182 162
Skatt på årets resultat		<u>0</u>	<u>0</u>
ÅRETS RESULTAT		174 038	-182 162

BALANSRÄKNING

<i>Belopp i kr</i>	<i>Not</i>	2013 12 31	2012 12 31
TILLGÅNGAR			
Anläggningstillgångar			
<i>Finansiella anläggningstillgångar</i>			
Aktier i EC Skog AB, org nr: 556642-6654 (40 st à nom kr 1 000)		40 000	40 000
Summa anläggningstillgångar		40 000	40 000
Omsättningstillgångar			
Kortfristiga fordringar			
Kundfordringar		60 250	17 507
Skattefordringar		5 282	66 365
Fordringar koncernbolag		210 000	226 550
Övriga fordringar		0	56 476
		275 532	366 898
Kassa och bank		991 476	191 947
Summa omsättningstillgångar		1 267 008	558 845
SUMMA TILLGÅNGAR		1 307 008	598 845
EGET KAPITAL OCH SKULDER			
Eget kapital			
<i>Bundet eget kapital</i>			
Aktiekapital (1 000 aktier)	2	100 000	100 000
Reservfond		2 000	2 000
		102 000	102 000
<i>Fritt eget kapital</i>			
Balanserad vinst		-2 728	179 434
Årets resultat		174 038	-182 162
		171 310	-2 728
SUMMA EGET KAPITAL		273 310	99 272
Kortfristiga skulder			
Leverantörsskulder		75 273	474 573
Skulder koncernbolag		643 563	0
Skuld för moms		119 632	0
Upplupna kostnader och förutbetalda intäkter		195 230	25 000
		1 033 698	499 573
SUMMA EGET KAPITAL OCH SKULDER		1 307 008	598 845

Ställda säkerheter och ansvarsförbindelser

<i>Belopp i kr</i>	2013 12 31	2012 12 31
STÄLLDA SÄKERHETER	Inga	Inga
ANSVARSFÖRBINDELSER	Inga	Inga

NOTER MED REDOVISNINGSPRINCIPER OCH BOKSLUTSKOMMENTARER

Belopp i kr om inget annat anges

Allmänna redovisningsprinciper

Årsredovisningen har upprättats i enlighet med Årsredovisningslagen och Bokföringsnämndens allmänna råd. Tillgångar och skulder har värderats till anskaffningsvärden om inget annat anges nedan.

PanCert AB, Org nr 556592-7562

Fordringar

Fordringar har efter individuell värdering upptagits till belopp varmed de beräknas inflyta

Intäktsredovisning

Intäktsredovisning sker i enlighet med BFNAR 2003:3 Intäkter.

Som inkomst redovisar bolaget det verkliga värdet av vad som erhållits eller kommer att erhållas. Bolaget redovisar därför inkomst till nominellt värde (fakturabelopp) om bolaget får ersättningen i likvida medel direkt vid leverans. Avdrag görs för lämnade rabatter.

Ränta redovisas som intäkt när det är sannolikt att bolaget kommer att få de ekonomiska fördelar som är förknippade med transaktionen samt att inkomsten kan beräknas på ett tillförlitligt sätt. Ränteintäkter redovisas med tillämpning av den räntesats som ger en jämn avkastning för tillgången i fråga.

Koncernuppgifter

Bolaget är ett helägt dotterbolag till Sågverksföreningen SÅG I SYD ek. för. (769621-8952) med säte i Jönköping. Föregående år erhöles ett koncernbidrag om 110 000 kronor från moderbolaget. Under 2013 har koncernbidrag om 140 000 kronor lämnats till systerföretaget Sågverksprojekt Syd AB.

PanCert AB har köpt tjänster från systerbolaget SåSy AB för 400 000 (375 000) kronor.

Not 1 Anställda och personalkostnader

Företaget har inte haft någon anställd personal. Inga löner eller ersättningar har utbetalats. Tjänster har köpts från systerbolaget SåSy AB med 400 000 kronor (375 000).

Not 2 Eget kapital

	<i>Aktiekapital</i>	<i>Reservfond</i>	<i>Fritt eget kapital</i>
Ingående kapital	100 000	<u>2 000</u>	-2 728
Årets resultat			<u>174 038</u>
Vid årets slut	100 000	2 000	171 310

Not 3 Koncernbidrag

Ett koncernbidrag om 140 000 kronor har lämnats till systerföretaget Sågverksprojekt Syd AB.

Jönköping 2014-03-04

Mats Olsson
Ordf

Carl-Gustaf Andersson

Åke Bergh

PerArne Nordholts
VD

Vår revisionsberättelse har avgivits 2014-03-04

KPMG AB

Niklas Bengtsson
Auktoriserad revisor

RESULTATRÄKNING

<i>Belopp i kr</i>	<i>Not</i>	2013	2012
Rörelsens intäkter			
Nettoomsättning tjänster		2 101 402	1 351 301
Nettoomsättning värdepapper		0	0
Övriga intäkter		<u>0</u>	<u>58 872</u>
		2 101 402	1 410 173
Rörelsens kostnader			
Kostnader värdepapper		0	0
Övriga externa kostnader		-1 694 999	-1 403 460
Avskrivningar anläggningstillgångar		<u>-393 283</u>	<u>-20 000</u>
		-2 088 282	-1 423 460
Rörelseresultat		13 120	-13 287
Resultat från finansiella poster			
Ränteintäkter och liknande resultatposter	1	433	17 449
Räntekostnader och liknande resultatposter		<u>-72 000</u>	<u>-89 380</u>
		-71 567	-71 931
Resultat efter finansiella poster		-58 447	-85 218
Erhållet koncernbidrag	2	<u>140 000</u>	<u>0</u>
Resultat före skatt		81 553	-85 2189
Skatt på årets resultat	3	<u>0</u>	<u>0</u>
ÅRETS RESULTAT		81 553	-85 218

BALANSRÄKNING

<i>Belopp i kr</i>	<i>Not</i>	2013 12 31	2012 12 31
TILLGÅNGAR			
Anläggningstillgångar			
Immateriella anläggningstillgångar			
Pågående nyinvestering, Skoginfo	4	1 866 415	2 239 698
Inköparstöd	5	<u>40 000</u>	<u>60 000</u>
Summa anläggningstillgångar		1 906 415	2 299 698
Omsättningstillgångar			
Kortfristiga fordringar			
Kundfordringar		6 888	4 114
Skattefordringar		17 305	17 205
Momsfordran		0	45 050
Övriga kortfristiga fordringar		<u>707 543</u>	<u>555 291</u>
		731 736	621 660
Kortfristiga placeringar	6	765 991	765 991
Kassa och bank		1 288 714	645 286
Summa omsättningstillgångar		2 786 441	2 032 937
SUMMA TILLGÅNGAR		4 692 856	4 332 635
SKULDER OCH EGET KAPITAL			
Bundet eget kapital			
Aktiekapital (1 000 aktier)		100 000	100 000
Reservfond		<u>47 670</u>	<u>47 670</u>
		147 670	147 670

Sågverksprojekt Syd AB, Org nr 556085-3946

Frött eget kapital

Balanserad vinst	1 105 106	1 190 324
Årets resultat	<u>81 553</u>	<u>-85 218</u>
SUMMA EGET KAPITAL	1 186 659	1 105 106
	1 334 329	1 252 776

Kortfristiga skulder

Leverantörsskulder	889 979	735 854
Skuld för moms	5 154	0
Skulder till koncernbolag	2 443 394	2 323 895
Upplupna kostnader och förutbetalda intäkter	<u>20 000</u>	<u>20 110</u>
	3 358 527	3 079 859
SUMMA EGET KAPITAL OCH SKULDER	4 692 856	4 332 635

Ställda säkerheter och ansvarsförbindelser

<i>Belopp i kr</i>	2013 12 31	2012 12 31
STÄLLDA SÄKERHETER	Inga	Inga
ANSVARSFÖRBINDELSER	Inga	Inga

NOTER MED REDOVISNINGSPRINCIPER OCH BOKSLUTSKOMMENTARER

Belopp i kr om inget annat anges

Allmänna redovisningsprinciper

Årsredovisningen har upprättats i enlighet med Årsredovisningslagen och Bokföringsnämndens allmänna råd. Tillgångar och skulder har värderats till anskaffningsvärden om inget annat anges nedan.

Fordringar

Fordringar har efter individuell värdering upptagits till belopp varmed de beräknas inflyta.

Avskrivningsprinciper för anläggningstillgångar

Avskrivningstiden för bolagets anläggningstillgångar är 3-6 år.

Kortfristiga placeringar

Kortfristiga placeringar värderas i enlighet med årsredovisningslagen till det lägsta av anskaffningsvärdet och det verkliga värdet på portföljnivå.

Intäktsredovisning

Intäktsredovisning sker i enlighet med BFNAR 2003:3 Intäkter.

Som inkomst redovisar bolaget det verkliga värdet av vad som erhållits eller kommer att erhållas. Bolaget redovisar därför inkomst till nominellt värde (fakturabelopp) om bolaget får ersättningen i likvida medel direkt vid leverans. Avdrag görs för lämnade rabatter.

Koncernuppgifter

Bolaget är ett helägt dotterbolag till Sågverksföreningen SÅG I SYD ek. för. (769621-8952) med säte i Jönköping.

Ränta har erlagts med 72 000 (89 380) kronor till systerföretaget SåSy AB. Bolaget har också köpt tjänster från systerföretaget SåSy AB för 150 000 kronor (100 000). Ett koncernbidrag om 140 000 kronor har erhållits från systerföretaget PanCert AB.

Not 1

Ränteintäkter och liknande resultatposter

	2013	2012
Ränteintäkter	433	260
Utdelningar	<u>0</u>	<u>17 189</u>
	433	17 449

Not 2

Erhållet koncernbidrag

Bolaget har under året erhållit ett koncernbidrag om 140 000 kronor från systerföretaget PanCert AB.

Not 3 Skatteberäkning

I samband med inkrämsförväret av AB Sågverksintressenter erhöll bolaget ett underskottsavdrag om 1 800 512 kronor. Utgående underskott avseende ovanstående inkrämsförvärv uppgår till 1 415 056 kronor och är koncern- och fusionsspärrat t o m inkomståret 2014.

Bolaget har, av försiktighetsskäl, inte redovisat någon uppskjuten skattefordran avseende detta underskott.

Not 4	Aktiverad nyinvestering - SkogInfo	2013 12 31	2012 12 31
<i>Pågående nyanläggning</i>			
Vid årets början		2 239 698	1 568 020
Årets investering, SkogInfo		0	671 678
Under året aktiverat		<u>-2 239 698</u>	<u>0</u>
Utgående värde vid årets slut		0	2 239 698
<i>SkogInfo i drift</i>			
Anskaffningsvärde vid årets början		2 239 698	0
Ackumulerade avskrivningar		<u>-373 283</u>	<u>0</u>
Utgående restvärde		1 866 415	0

Not 5	Inköparstödet	2013 12 31	2012 12 31
Anskaffningsvärde		100 000	100 000
Årets avskrivning		<u>-60 000</u>	<u>-40 000</u>
Utgående restvärde		40 000	60 000

Not 6	Kortfristiga placeringar	Bokfört värde 2013 12 31	Marknadsvärde 2013 12 31
Anskaffningsvärde		<u>765 991</u>	<u>899 826</u>
		765 991	899 826

Not 7	Eget kapital	<i>Aktiekapital</i>	<i>Reservfond</i>	<i>Fritt eget kapital</i>
Ingående kapital		100 000	47 670	1 105 106
Årets resultat				<u>81 553</u>
Vid årets slut		100 000	47 670	1 186 659

Jönköping 2014-03-04

Mats Olsson
Ordf.

Carl-Gustaf Andersson

Åke Bergh

PerArne Nordholts
VD

Vår revisionsberättelse har avgivits 2014-03-04

KPMG AB

Niklas Bengtsson
Auktoriserad revisor

Revisionsberättelse

Till föreningsstämman i Sågverksföreningen Såg i Syd ekonomisk förening

Org nr 769621-8952

Vi har reviderat årsredovisningen och granskat styrelsens och verkställande direktörens förvaltning i Sågverksföreningen Såg i Syd ekonomisk förening för år 2013. Det är styrelsen och verkställande direktören som har ansvaret för att upprätta en årsredovisning som ger en rättvisande bild enligt årsredovisningslagen och för den interna kontroll som styrelsen och verkställande direktören bedömer är nödvändig för att upprätta en årsredovisning som inte innehåller väsentliga felaktigheter, vare sig dessa beror på oegentligheter eller på fel. Vårt ansvar är att uttala oss om årsredovisningen och förvaltningen på grundval av vår revision.

Revisionen har utförts enligt International Standards on Auditing och god revisionssed i Sverige. Dessa standarder kräver att vi följer yrkesetiska krav samt planerar och utför revisionen för att uppnå rimlig säkerhet att årsredovisningen inte innehåller väsentliga felaktigheter. En revision innefattar att genom olika åtgärder inhämta revisionsbevis om belopp och annan information i årsredovisningen. Revisorn väljer vilka åtgärder som skall utföras, bl a genom att bedöma riskerna för väsentliga felaktigheter i årsredovisningen, vare sig dessa beror på oegentligheter eller på fel. Vid denna riskbedömning beaktar revisorn de delar av den interna kontrollen som är relevanta för hur företaget upprättar årsredovisningen för att ge en rättvisande bild i syfte att utforma granskningsåtgärder som är ändamålsenliga med hänsyn till omständigheterna, men inte i syfte att göra ett uttalande om effektiviteten i bolagets interna kontroll. En revision innefattar också en utvärdering av ändamålsenligheten i de redovisningsprinciper som har använts och av rimligheten i styrelsens och verkställande direktörens uppskattningar i redovisningen, liksom en utvärdering av den övergripande presentationen i årsredovisningen. Vi anser att de revisionsbevis vi har inhämtat är tillräckliga och ändamålsenliga som grund för våra uttalanden

Årsredovisningen har upprättats i enlighet med årsredovisningslagen och ger en i alla väsentliga avseenden rättvisande bild av föreningens finansiella ställning per den 31 december 2013 och av dess finansiella resultat för året enligt årsredovisningslagen. Förvaltningsberättelsen är förenlig med årsredovisningens övriga delar.

Vi tillstyrker därför att årsstämman fastställer resultat- och balansräkningarna samt tillstyrker att årsstämman disponerar vinsten enligt förslaget i förvaltningsberättelsen och beviljar styrelsens ledamöter och verkställande direktören ansvarsfrihet för räkenskapsåret.

Jönköping den 11 april 2014

Niklas Bengtsson
Auktoriserad revisor

Bengt Arvidsson

Revisionsberättelse

Till årsstämman i SåSy AB

Org nr 556135-0017

Vi har reviderat årsredovisningen och granskat styrelsens och verkställande direktörens förvaltning i SåSy AB för år 2013. Det är styrelsen och verkställande direktören som har ansvaret för att upprätta en årsredovisning som ger en rättvisande bild enligt årsredovisningslagen och för den interna kontroll som styrelsen och verkställande direktören bedömer är nödvändig för att upprätta en årsredovisning som inte innehåller väsentliga felaktigheter, vare sig dessa beror på oegentligheter eller på fel. Vårt ansvar är att uttala oss om årsredovisningen och förvaltningen på grundval av vår revision.

Revisionen har utförts enligt International Standards on Auditing och god revisionssed i Sverige. Dessa standarder kräver att vi följer yrkesetiska krav samt planerar och utför revisionen för att uppnå rimlig säkerhet att årsredovisningen inte innehåller väsentliga felaktigheter. En revision innefattar att genom olika åtgärder inhämta revisionsbevis om belopp och annan information i årsredovisningen. Revisorn väljer vilka åtgärder som skall utföras, bl a genom att bedöma riskerna för väsentliga felaktigheter i årsredovisningen, vare sig dessa beror på oegentligheter eller på fel. Vid denna riskbedömning beaktar revisorn de delar av den interna kontrollen som är relevanta för hur företaget upprättar årsredovisningen för att ge en rättvisande bild i syfte att utforma granskningsåtgärder som är ändamålsenliga med hänsyn till omständigheterna, men inte i syfte att göra ett uttalande om effektiviteten i bolagets interna kontroll. En revision innefattar också en utvärdering av ändamålsenligheten i de redovisningsprinciper som har använts och av rimligheten i styrelsens och verkställande direktörens uppskattningar i redovisningen, liksom en utvärdering av den övergripande presentationen i årsredovisningen. Vi anser att de revisionsbevis vi har inhämtat är tillräckliga och ändamålsenliga som grund för våra uttalanden

Årsredovisningen har upprättats i enlighet med årsredovisningslagen och ger en i alla väsentliga avseenden rättvisande bild av bolagets finansiella ställning per den 31 december 2013 och av dess finansiella resultat för året enligt årsredovisningslagen. Förvaltningsberättelsen är förenlig med årsredovisningens övriga delar.

Vi tillstyrker därför att årsstämman fastställer resultat- och balansräkningarna samt tillstyrker att årsstämman disponerar vinsten enligt förslaget i förvaltningsberättelsen och beviljar styrelsens ledamöter och verkställande direktören ansvarsfrihet för räkenskapsåret.

Jönköping den 11 april 2014

KPMG AB

Niklas Bengtsson
Auktoriserad revisor

Revisionsberättelse

Till årsstämman i PanCert AB

Org nr 556592-7562

Vi har reviderat årsredovisningen och granskat styrelsens och verkställande direktörens förvaltning i PanCert AB för år 2013. Det är styrelsen och verkställande direktören som har ansvaret för att upprätta en årsredovisning som ger en rättvisande bild enligt årsredovisningslagen och för den interna kontroll som styrelsen och verkställande direktören bedömer är nödvändig för att upprätta en årsredovisning som inte innehåller väsentliga felaktigheter, vare sig dessa beror på oegentligheter eller på fel. Vårt ansvar är att uttala oss om årsredovisningen och förvaltningen på grundval av vår revision.

Revisionen har utförts enligt International Standards on Auditing och god revisionssed i Sverige. Dessa standarder kräver att vi följer yrkesetiska krav samt planerar och utför revisionen för att uppnå rimlig säkerhet att årsredovisningen inte innehåller väsentliga felaktigheter. En revision innefattar att genom olika åtgärder inhämta revisionsbevis om belopp och annan information i årsredovisningen. Revisorn väljer vilka åtgärder som skall utföras, bl a genom att bedöma riskerna för väsentliga felaktigheter i årsredovisningen, vare sig dessa beror på oegentligheter eller på fel. Vid denna riskbedömning beaktar revisorn de delar av den interna kontrollen som är relevanta för hur företaget upprättar årsredovisningen för att ge en rättvisande bild i syfte att utforma granskningsåtgärder som är ändamålsenliga med hänsyn till omständigheterna, men inte i syfte att göra ett uttalande om effektiviteten i bolagets interna kontroll. En revision innefattar också en utvärdering av ändamålsenligheten i de redovisningsprinciper som har använts och av rimligheten i styrelsens och verkställande direktörens uppskattningar i redovisningen, liksom en utvärdering av den övergripande presentationen i årsredovisningen. Vi anser att de revisionsbevis vi har inhämtat är tillräckliga och ändamålsenliga som grund för våra uttalanden

Årsredovisningen har upprättats i enlighet med årsredovisningslagen och ger en i alla väsentliga avseenden rättvisande bild av bolagets finansiella ställning per den 31 december 2013 och av dess finansiella resultat för året enligt årsredovisningslagen. Förvaltningsberättelsen är förenlig med årsredovisningens övriga delar.

Vi tillstyrker därför att årsstämman fastställer resultat- och balansräkningarna samt tillstyrker att årsstämman disponerar vinsten enligt förslaget i förvaltningsberättelsen och beviljar styrelsens ledamöter och verkställande direktören ansvarsfrihet för räkenskapsåret.

Jönköping den 11 april 2014

KPMG AB

Niklas Bengtsson

Auktoriserad revisor

Revisionsberättelse

Till årsstämman i Sågverksprojekt Syd AB

Org nr 556085-3946

Vi har reviderat årsredovisningen och granskat styrelsens och verkställande direktörens förvaltning i Sågverksprojekt Syd AB för år 2013. Det är styrelsen och verkställande direktören som har ansvaret för att upprätta en årsredovisning som ger en rättvisande bild enligt årsredovisningslagen och för den interna kontroll som styrelsen och verkställande direktören bedömer är nödvändig för att upprätta en årsredovisning som inte innehåller väsentliga felaktigheter, vare sig dessa beror på oegentligheter eller på fel. Vårt ansvar är att uttala oss om årsredovisningen och förvaltningen på grundval av vår revision.

Revisionen har utförts enligt International Standards on Auditing och god revisionssed i Sverige. Dessa standarder kräver att vi följer yrkesetiska krav samt planerar och utför revisionen för att uppnå rimlig säkerhet att årsredovisningen inte innehåller väsentliga felaktigheter. En revision innefattar att genom olika åtgärder inhämta revisionsbevis om belopp och annan information i årsredovisningen. Revisorn väljer vilka åtgärder som skall utföras, bl a genom att bedöma riskerna för väsentliga felaktigheter i årsredovisningen, vare sig dessa beror på oegentligheter eller på fel. Vid denna riskbedömning beaktar revisorn de delar av den interna kontrollen som är relevanta för hur företaget upprättar årsredovisningen för att ge en rättvisande bild i syfte att utforma granskningsåtgärder som är ändamålsenliga med hänsyn till omständigheterna, men inte i syfte att göra ett uttalande om effektiviteten i bolagets interna kontroll. En revision innefattar också en utvärdering av ändamålsenligheten i de redovisningsprinciper som har använts och av rimligheten i styrelsens och verkställande direktörens uppskattningar i redovisningen, liksom en utvärdering av den övergripande presentationen i årsredovisningen. Vi anser att de revisionsbevis vi har inhämtat är tillräckliga och ändamålsenliga som grund för våra uttalanden

Årsredovisningen har upprättats i enlighet med årsredovisningslagen och ger en i alla väsentliga avseenden rättvisande bild av bolagets finansiella ställning per den 31 december 2013 och av dess finansiella resultat för året enligt årsredovisningslagen. Förvaltningsberättelsen är förenlig med årsredovisningens övriga delar.

Vi tillstyrker därför att årsstämman fastställer resultat- och balansräkningarna samt tillstyrker att årsstämman disponerar vinsten enligt förslaget i förvaltningsberättelsen och beviljar styrelsens ledamöter och verkställande direktören ansvarsfrihet för räkenskapsåret.

Jönköping den 11 april 2014

KPMG AB

Niklas Bengtsson

Auktoriserad revisor

SÅGVERKSFÖRENINGEN SÅG I SYD

ORDINARIE STYRELSE:

Anneli Andelén, Ullared
Carl Gustaf Andersson, Linneryd (*2:e vice ordf*)
Åke Bergh, Mörlunda (*1:e vice ordf*)
Nicklas Gerhardsson, Ingarp
Peter Gyllengahm, Åkers Styckebruk
Gunnar Jakobsson, Veddige
Kjell Markusson, Vislanda
Mats Olsson, Jönköping (*ordf*)
Bo Skacke, Mariannelund
Lennart Svensson, Klippan
Roger Tagesson, Moheda

PERSONLIGA SUPPLEANTER:

Mikael Andersson, Smålandsstenar
Stefan Karlsson, Högsby
Patrik Siljemark, Eriksmåla
Lennart Johansson, Skillingaryd
Ingemar Lindman, Vrigstad
Bernt-Göran Andersson, Veddige
Christian Drott, Alvesta
PerArne Nordholts, Jönköping
Ingemar Wareborn, Nässjö
Christer Karlsson, Vimmerby
Sven Lagergren, Mörlunda

ARBETSUTSKOTT:

Carl-Gustaf Andersson
Åke Bergh
PerArne Nordholts
Mats Olsson

VERKSTÄLLANDE DIREKTÖR

PerArne Nordholts, Jönköping

ÖVRIGA ANSTÄLLDA:

Ann-Louise Bactén, Jönköping
Mattias Sparr, Jönköping (t o m 2013-05-31)