

SÅG I SYD

SÅG I SYD:s UPPGIFTER ÄR ATT:

- ♦ bevaka och främja medlemmarnas branschintressen inför myndigheter och andra samman-
slutningar samt tillgodose medlemmarnas yttre och inre informationsbehov, allt i samverkan med
sågverksindustrins övriga organisationer;
- ♦ Bidra till att öka sågverksindustrins tekniska, ekonomiska och administrativa utveckling och
insikter i skogliga frågor;
- ♦ medverka till åtgärder, som främjar en ändamålsenlig struktur inom skogsindustrin;
- ♦ vara moderförening för juridisk person, som bildats för genomförande av ovan angivna verksamhet;
- ♦ driva förhandlingar och sluta avtal samt jämväl i övrigt tillvarata medlemmarnas intressen vad
gäller köp och försäljning av deras produkter och tjänster;

Innehåll

SÅG I SYD-året 2015	3
Årsredovisning för SÅG I SYD ek för	9
Årsredovisning för SåSy AB	10
Årsredovisning för PanCert AB	14
Årsredovisning för Sågverksprojekt Syd AB	16

STÄMMOR

Ordinarie föreningsstämma hålls på konferensanläggningen Hotel Mullsjö i Mullsjö
torsdagen den 28 april kl 10.30

Ordinarie bolagsstämma med SåSy AB, PanCert AB och Sågverksprojekt Syd AB hålls i omedelbar
anslutning därtill.

SÅG i SYD-ÅRET 2015

Verkställande direktörens sammanfattning och kommentarer

Medlemsföretag

Under året lämnade ett företag föreningen samtidigt som tre nya medlemmar tillkom. Vid årets utgång var antalet medlemsföretag 65 st. Den avgiftsgrundande produktionsvolymen för 2015 uppgick till 2,65 milj m³sv, vilket var lägre än föregående års volym.

Under året har 3 nya medlemsföretag antagits. Samtliga är vidareförädlade industrier.

Årsstämman genomfördes på konferensanläggningen Isaberg Höganloft, Hestra. Under stämmans öppna del hölls tre föredrag i skilda ämnen som ekonomi, höga hus i trä och bränslen, flöden, marknad.

Medlemsutveckling och produktionsstatistik 2011 – 2015:

År	Medlemsantal vid verksamhetsårets utgång	Inträden	Utträden	Avgiftsgrundande produktionsvolym (föregående års produktion)
2011	63	6	5	4,13 milj m ³ sv
2012	70	12	5	3,62 milj m ³ sv
2013	69	3	4	3,58 milj m ³ sv
2014	63	1	7	3,58 milj m ³ sv
2015	65	3	1	2,65 milj m ³ sv

Marknads- och prisutvecklingen

Sågade trävaror

Det är fortsatt svårt att uppnå tillfredsställande lönsamhet för sågverken i södra Sverige. Generellt är trävarupriserna låga räknat i handelsvaluta och de lägsta sedan 2009. En relativt svag krona har bidragit till att hålla volymerna uppe. Produktionsvolymen steg med 2% nationellt till 18,1 milj m³. I södra Sverige steg produktionen med 7% till 7,6 milj m³ vilket är all time high. Efterfrågan på trävaror har varit förhållandevis god och främst utmärker sig marknaderna i England och Sverige medan övriga Europa växer långsammare. Englandsmarknaden blev dock under året allt svårare lönsamhetsmässigt efter att pundet under andra halvåret försvagats mot andra valutor inkl kronan. Ett stort problem har också varit furumarknaderna i Mellanöstern och Nordafrika där politisk och social oro försämrat affärsmöjligheterna. Konkurrens från Ryssland vars valuta fallit kraftigt spelar också stor roll.

Den inhemska marknaden har varit stark och husbyggnationen steg för fjärde året i rad gällande både flerfamiljshus och villor. Det finns ett fortsatt stort behov av ökat byggande, Boverket prognosticerar behovet till 700 000 bostäder på 10 år. För närvarande saknar dock byggbranschen kapacitet att uppnå den takten. Politiska beslut lär också behövas, inte minst gällande det kommunala planmonopolet som idag gör byggstarterna mycket tröga. Åtgärder för att få igång rörligheten på bostadsmarknaden skulle också gynna trävaruanvändningen. Om många äldre villaägare med stora hus väljer att byta bostad öppnar det för en god ROT-sektor när yngre familjer flyttar in.

Råvaror

Utbudet av sågtimmer har varit relativt gott. Statistiken över slutavverkningsanmäld areal visar emellertid en minskning inom Såg i Syds verksamhetsområde med 3,8 %. I landet som

helhet minskade anmäld areal med 13%. Den senare siffran påverkas främst av södra Norrland som stormhärjades 2014 och då stod för en kraftig ökning av anmäld areal.

Massaved och sågverksflis

Marknadsläget för massaved och sågverksflis har varit besvärligt i flera år. I landet sker för närvarande en utbyggnad av industrikapacitet vilket skapar förutsättningar för en bättre efterfrågan. Tyvärr bidrar det ändå inte till en ökad mångfald av köpare, vilket dämpar förhoppningarna. Per godtycklig plats i Götaland finns i praktiken max två, ibland bara en köpare eftersom transportkostnaderna skapar begränsningar. Den grundläggande marknadsfunktionen konkurrens förblir alltså en from förhoppning.

Övriga biprodukter

Koncentrationen på köparasidan är stor även gällande spån. Därtill var 2015 ett varmt år och efterfrågan från värmeverken för låg för att ge förutsättningar för bättre priser.

Lastbilstransporterna

Såg i Syd stod fast vid samma transportpriser i prislistan för 2015 som hade gällt 2014. Någon ny uppgörelse med Träfrakt om gemensam transportprislista blev aldrig aktuell. Såg i Syds transportlista utgör underlag för lokala transportförhandlingar med åkerierna. Under 2015 tilläts från 1 juni transporter med fordon upp till 64 tons totalvikt. Det rådde stor osäkerhet vilka nettoeffekter detta skulle komma att ge, vilket fick till följd att en förändring av transportprislistan inte genomfördes under 2015.

Virkesmätning och virkesredovisning

Såg i Syd deltar aktivt i styrelsearbetet inom VMF Syd och VMF Qbera samt inom SDC. Inom VMF Qbera representeras föreningen av ett medlemsföretag. Att hela tiden sträva efter att förbättra mätningens kvalitet står i fokus.

Inom SDC pågår arbetet med att genomföra förnyelsen av VIOL. Det blir den tredje versionen av VIOL och den första att bygga på ett standardsystem (Microsoft Dynamics AX).

Näringspolitiska frågor

Riksorganisationer

Branschsamarbetet inom Skogsindustrierna har fortsatt. Inom organisationen bedrivs arbete i Svenskt Trä, Skogskommittén, Transportkommittén, Miljö- och energikommittén, Produktkommittén samt Forskningsrådet. Köpsågverken är representerade i samtliga dessa kommittéer via Såg i Syd och via medlemsföretag. Inom Forsknings- och Innovationskommittén deltar köpsågverken via en representant från Sågverken Mellansverige.

Sågverkens Riksförbund

Såg i Syd tillsammans med Sågverken Mellansverige och Sågab samverkar inom Sågverkens Riksförbund. Styrelsen har haft tre protokollförda sammanträden samt årsstämma. Den stora frågan har även detta år varit deltagande i arbetet för att förhindra negativa effekter av ett införande av en ISO-standard för spårbarhet. Uppsidan i engagemanget är att

spårbarhetscertifiering enligt PEFC och FSC ska kunna erkänna spårbarhet enligt ISO. Det skulle då innebära att företagen reducerar antalet spårbarhetscertifikat från två till ett.

Viltskador

Såg i Syd fortsatte under 2015 sitt deltagande i projektet Mera Tall, samordnat av Skogsstyrelsen, med syfte att minska viltskadorna och öka andelen tall i förnyngarna. Projektet var ämnat att slutföras under 2015, men en handbok och en slutrapport kvarstår att färdigställa. Därmed blir 2016 slutår för projektet.

Information och service

Såg i Syds information och kommunikation med medlemsföretagen har på sedvanligt sätt skett via direktkontakter, regionala möten och löpande utskick av medlemscirkulär.

Under året har det genomförts målbildsutbildningar för medlemsföretagens fältpersonal och entreprenörer, på tre platser och med ca 120 deltagare. Ytterligare några kommer att hållas under 2016

Under året har två insändare publicerats i Tidningarna ATL respektive Skogsägaren med syftet att starta en debatt om hur skogscertifieringen bör hanteras för att skapa förbättrad trovärdighet och marknadsfunktion. VD intervjuades i en artikel i Skogsland gällande låga priser på biprodukter.

Styrelse, stämma och personal

Styrelsen har under 2015 haft fem styrelsesammanträden varav fyra fysiska och ett telefonmöte. Därutöver hölls ett styrelseseminarium med fokus på medlemsnyttan.

Årsstämman hölls på Hotell Höganloft, Isaberg. Under den öppna delen talade Danske Banks chefsekonom Roger Josefsson, Folkhems VD Arne Olsson och Eons bränslechef Henrik Nilsson.

Personalstyrkan har under året varit oförändrad, VD på 100%, samt ekonomi/administration på 75%. Därutöver köps för verksamheten i PanCert en 50% tjänst från Sågtjänst i Växjö. Externa resurser har hyrts in där så erfordrats, bl.a. gällande prislisteanalys och IT.

Kapitalförvaltning, Jubileumsstiftelsen

Föreningens kapital har även detta år lånats ut mot ränta till servicebolaget SåSy AB. Danske Bank förvaltar kapitalet i tre depåer, SåSy AB, Sågverksprojekt Syd AB samt Jubileumsstiftelsen. SåSy-portföljen är icke-utdelande och förvaltaren har frihet att omallokera mellan aktier och värdepapper i relationen 40-60. Sågverksprojekt Syd-portföljen har en större tyngd mot aktier.

Jubileumsstiftelsen är utdelande och avkastningen hanteras enligt stiftelsens stadgar så att 1/5 adderas till kapitalet och 4/5 används till stipendier och stiftelsens omkostnader. Under stämman 2015 utdelades stipendier till 3 personer. Dels till Tinh Sjökvist vid Linneuniversitet vars stipendium gavs till en resa till Kaunas, Litauen för en kurs gällande vidhäftning. Tinh forskade på egenskaper hos färg för bestrykning av trä. Dels till Axel Zedell, KTH, som bidrog till laboratorieutrustning för att kontrollera svampmycels tillväxt i sågspån. Det tredje stipendiet gick till Dietrich Buch Luleå Tekniska universitet, som gjorde försök med hur massivträelement kan få ökad hållfasthet.

Medlemsavgiften

Medlemsavgiften i Såg i Syd var under 2015 oförändrad 1 000 kronor. Serviceavgiften i SåSy AB var likaledes oförändrad 0,90 kr/m³sv. Minimiavgiften är 10 000 kr. Vid stämman framlades och godkändes en ny modell för maximal avgiftsgrundande volym. Fram till och med 2014 gällde taket 500 000 m³sv.

Från och med verksamhetsåret 2015 gäller

0,90 kr per m³sv för volymen 0-100 000 m³sv

0,45 kr för volymen inom 100 000-200 000 m³sv

0,20 kr för volymen inom 200 000-300 000 m³sv

0,10 kr för volymen i intervallet 300 000-400 000 m³sv.

Volymen därutöver är avgiftsfria. Detta innebär att maximal medlemsavgift blir 165 000 kr.

Certifiering

Under 2015 infördes en helt ny affärsmodell för certifieringstjänsterna. Orsaken var att begränsningar i certifieringens regelverk tvingade många medlemsföretag att skaffa egna certifikat. Detta sammanföll med vår recertifiering, dvs ett omtag för en ny 5-årsperiod. PanCert genomförde en gemensam upphandling för alla ingående företag, både de som fick lämna paraplyet och de som fick vara kvar. Det är glädjande att konstatera att samverkan mellan företagen även med de nya förutsättningarna visat sig vara kostnadseffektiv. Alla företag som tidigare ingick i paraplyet har fortsatt att samverka.

Spårbarhet (Chain of Custody) enligt PEFC var vid årsskiftet utfärdat för 58 företag, en minskning under året med 1. Spårbarhet enligt FSC har utfärdats för 40 företag, en ökning med 4.

Tillströmning av fastigheter och areal har varit fortsatt god även 2015. Under 2015 ökade antalet skogsägare med 376 till 3 888 st och arealen med 30 630 till 375 840 ha. Antalet ombud för skogsbrukscertifiering var vid utgången av året 123 st, en ökning med 9.

Den obligatoriska sammankomsten för systemansvariga hölls i slutet av januari med strax över 60 deltagare. Introduktionskurser, företagsförlagda kurser samt repetitionskurser har också genomförts under året.

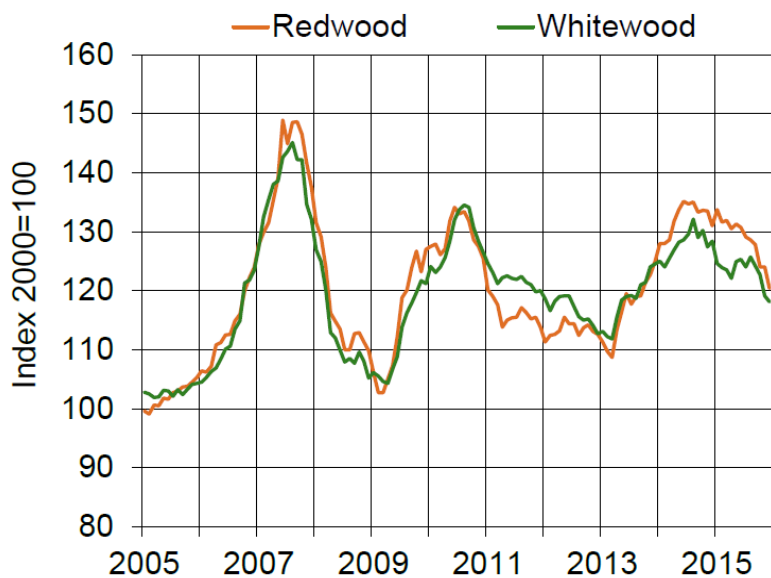
För den praktiska driften av certifieringsbolaget svarar Göran Karlsson från Sågtjänst i Syd AB.

Sågverksprojekt Syd AB (SPS)

Dotterbolaget SPS har två delar i sin verksamhet. Dels Inköparstödet, dels skogsägarportalen SkogInfo.

För Skoginfo tvangs styrelsen dessvärre konstatera att produkten inte lyckats få genomslag i marknaden. Befintlig kundstock var för liten för att ge underlag för vidareutveckling och ett beslut om avveckling blev följden. Inför årsskiftet sades de fem befintliga avtalen upp. Avveckling kommer att ske under 2016. Utöver att avveckla produkten SkogInfo förbereddes att fusionera SPS med Såsy AB genom att SPS såldes från Såg i Syd ekonomisk förening till servicebolaget Såsy AB per den 31 december 2015.

Swedish Export Price Indexes, Sawn and Planed Softwood*



Sawn and Planed Redwood, Export Change compared with (%)	
November 2015	-2,9%
December 2014	-8,1%

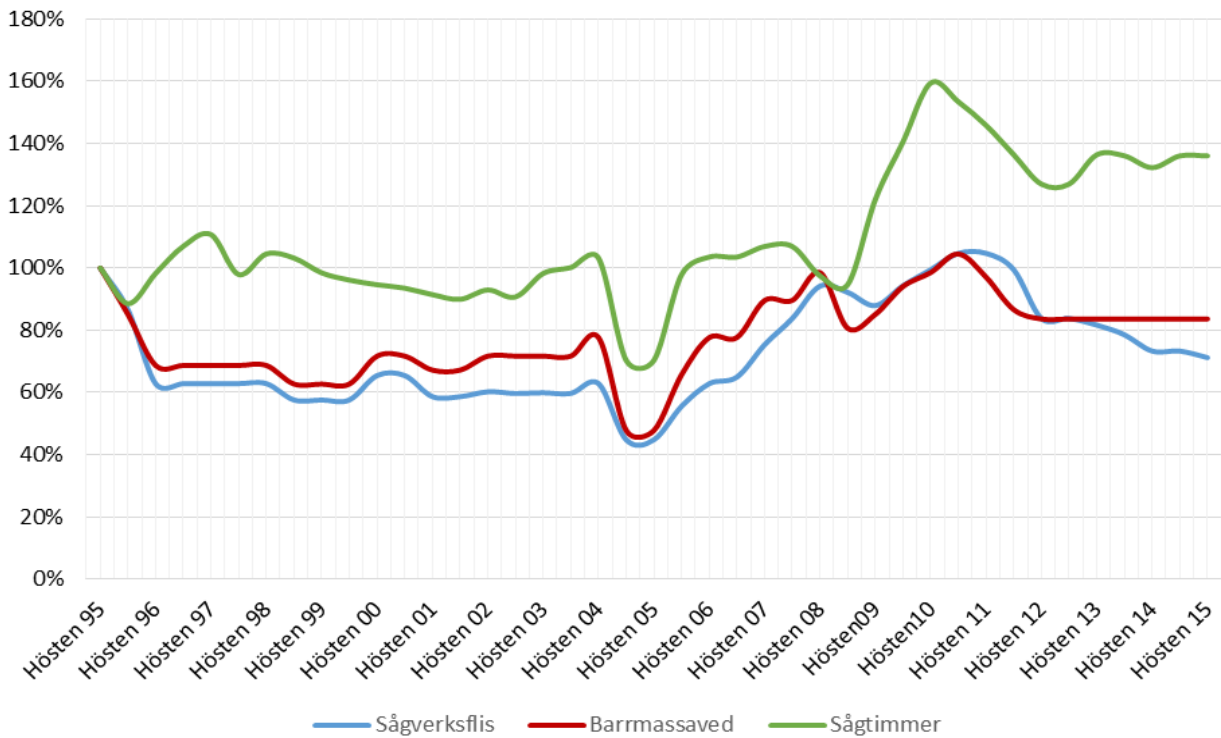
Sawn and Planed Whitewood, Export Change compared with (%)	
November 2015	-0,8%
December 2014	-8,0%

*CN-codes:
 Redwood: 44071093, 44071033
 Whitewood: 44071091, 44071031

2016-01-26 Source: Statistics Sweden



Relativ prisutveckling för olika sortiment. Hösten 1995 = 100%



SÅGVERKSFÖRENINGEN SÅG I SYD EK. FÖR., SÅSY AB, PANCERT AB OCH SÅGVERKSPROJEKT SYD AB FÖRVALTNINGSBERÄTTELSER 2015 för Sågverksföreningen SÅG I SYD ek. för. (reg nr 769621-8952) och dennas servicebolag SåSy AB (org nr 556135-0017), PanCert AB (556592-7562) och Sågverksprojekt Syd AB (556085-3946).

Styrelserna och verkställande direktören för SÅG I SYD ek. för., SåSy AB, PanCert AB och Sågverksprojekt Syd AB, får härmed lämna redogörelse för räkenskapsåret som för SÅG I SYD är det 56:e, för SåSy AB är det 45:e, för PanCert AB är det 16:e och för Sågverksprojekt Syd AB det 6:e.

Nedanstående resultat- och balansräkningar överensstämmer med de för respektive enheter lämnade formella årsredovisningarna.

Allmänt

SåSy AB och PanCert AB är helägda servicebolag (i dotterbolagsform) till Sågverksföreningen SÅG I SYD ekonomisk förening och Sågverksprojekt Syd AB är ett helägt dotterbolag till SåSy AB. All personal är anställd i SåSy AB.

Medlemmar och produktion

Medlemsantalet var vid 2015 års ingång 63 och vid slutet av året 65 medlemmar.

Medlemmarna betalade en medlemsavgift på 1 000 kr/år till SÅG I SYD ek för samt en serviceavgift till SåSy AB på 0,90 kr/m³ sågad vara under föregående år, dock minst 10 000 kronor.

Den avgiftsgrundande volymen d v s produktionen 2014, uppgick till ca 2,65 miljoner m³ sågade trävaror.

Medlemsprodukter

Dotterbolaget PanCert AB bedriver serviceverksamhet åt föreningens medlemsföretag avseende gruppcertifiering av skogsägare och virkesköpande företag för miljöstandarderna PEFC och FSC.

Dotterbolaget Sågverksprojekt Syd AB bistår med IT-service till medlemsföretagens råvaruinköpare via det GIS-baserade Inköparstödet samt skogsägarportalen SkogInfo.

Handel med värdepapper

Under huvuddelen av året förvaltades det kapital som föreningen lånat ut till SåSy AB av Danske Bank Kapitalförvaltning.

Förslag till vinstdispositioner

Styrelsen och verkställande direktören föreslår att

- ♦ de till föreningsstämman i SÅG I SYD ek. för. stående vinstmedlen, 11 707 150 kr balanseras i ny räkning och att
- ♦ SåSy AB:s stående vinstmedel, 1 265 477 kr balanseras i ny räkning samt att
- ♦ PanCert AB:s stående medel, 179 213 kr balanseras i ny räkning.
- ♦ Sågverksprojekt Syd AB:s stående medel 205 346 kr balanseras i ny räkning.

Beträffande föreningens och bolagens resultat och ställning i övrigt hänvisas till nedanstående resultat- och balansräkningar jämte till dessa hörande noter.

SÅGVERKSFÖRENINGEN SÅG I SYD EK. FÖR.: Org nr 769621-8952

RESULTATRÄKNING

<i>Belopp i kr</i>	<i>Not</i>	2015	2014
Rörelsens intäkter och kostnader			
Medlemsavgifter		60 000	67 000
Ränteintäkter från SåSy AB		370 000	283 340
Projekt ISO Spårbarhet		-77 092	-102 354
Övriga omkostnader		<u>-387 987</u>	<u>-286 148</u>
Resultat före bokslutsdispositioner		-35 079	-38 162
Finansiella poster			
Avyttring av aktier i dotterbolag		<u>-148 721</u>	<u>0</u>
Resultat efter finansiella poster		-183 800	-38 162
ÅRETS RESULTAT		-183 800	-38 162

BALANSRÄKNING

<i>Belopp i kr</i>	<i>Not</i>	2015 12 31	2014 12 31
TILLGÅNGAR			
Omsättningstillgångar			
Fordringar hos koncernföretag		<u>10 045 059</u>	<u>9 728 002</u>
		10 045 059	9 728 002
Anläggningstillgångar			
Andelar i koncernföretag	2	<u>1 966 091</u>	<u>2 467 828</u>
		1 966 091	2 467 828
SUMMA TILLGÅNGAR		12 011 150	12 195 830

SKULDER OCH EGET KAPITAL

Långfristiga skulder			
Medlemsinsatser		<u>74 000</u>	<u>74 000</u>
		74 000	74 000
Kortfristiga skulder			
Skatteskuld		0	880
Skuld till PanCert AB		210 000	210 000
Upplupna kostnader		<u>20 000</u>	<u>20 000</u>
		230 000	230 880
Eget kapital			
	3		
Balanserat resultat		11 890 950	11 929 112
Årets resultat		<u>-183 800</u>	<u>-38 162</u>
Summa eget kapital		11 707 150	11 890 950
SUMMA SKULDER OCH EGET KAPITAL		12 011 150	12 236 611

STÄLLDA PANTER

Inga

Inga

ANSVARSFÖRBINDELSER

Inga

Inga

NOTER MED REDOVISNINGSPRINCIPER OCH BOKSLUTSKOMMENTARER

Not 1 Allmänna redovisningsprinciper

Årsredovisningen har upprättats i enlighet med Årsredovisningslagen och Bokföringsnämndens allmänna råd BFNAR 2008:1 Årsredovisning i mindre aktiebolag.

SÅGVERKSFÖRENINGEN SÅG I SYD EK. FÖR., Org nr 769621-8952

Koncernuppgifter

Från dotterföretaget SåSy AB har ränta erhållits om 283 340 (194 000) kronor.

Med stöd av 7 kap §3 Årsredovisningslagen upprättas ingen koncernredovisning

Not 2. Finansiella anläggningstillgångar	2015 12 31	2014 12 31		
Andelar i koncernföretag				
<i>Akkumulerade anskaffningsvärden</i>				
Vid årets början	2 467 828	2 467 828		
Avyttring	<u>-501 737</u>	<u>0</u>		
Vid årets slut	1 966 091	2 467 828		
Redovisat värde vid årets slut	1 966 091	2 467 828		
<i>Dotterföretag / Org nr / Säte</i>	<i>Antal andelar</i>	<i>Andel i %</i>	<i>Eget kapital</i>	<i>Redovisat värde</i>
SåSy AB, 556135-0017, Jönköping	10 000	100,0	3 803 863	1 766 091
PanCert AB, 556592-7562, Jönköping	1 000	100,0	281 213	<u>200 000</u>
				1 966 091

Not 3. Eget kapital	2015	2014
Vid årets början	11 890 950	11 929 270
Årets resultat	<u>-183 800</u>	<u>-38 162</u>
Vid årets slut	11 707 150	11 890 950

SåSy AB, Org nr 556135-0017

RESULTATRÄKNING

<i>Belopp i kr</i>	<i>Not</i>	2015	2014
Rörelsens intäkter			
Nettoomsättning serviceavgifter och tjänster		3 416 314	3 506 736
Övriga intäkter		<u>623</u>	<u>112 601</u>
		3 416 937	3 619 337
Rörelsens kostnader			
Övriga externa kostnader		-1 167 662	-1 117 172
Personalkostnader	2	-2 002 156	-1 948 309
Avskrivningar av anläggningstillgångar	5	-8 342	-49 816
Övriga rörelsekostnader		<u>0</u>	<u>-236 629</u>
		-3 178 160	-3 351 926
Rörelseresultat		238 777	267 411
Ränteintäkter och liknande resultatposter	3	73 251	38 445
Räntekostnader	4	<u>-375 680</u>	<u>-309 451</u>
		-302 429	-271 006
Mottaget koncernbidrag		<u>290 000</u>	<u>0</u>
		290 000	0
Resultat före skatt		226 348	3 595
Skatt på årets resultat		<u>-49 797</u>	<u>0</u>
ÅRETS RESULTAT		176 551	3 595

BALANSRÄKNING

<i>Belopp i kr</i>	<i>Not</i>	2015 12 31	2014 12 31
TILLGÅNGAR			
Anläggningstillgångar			
<i>Materiella anläggningstillgångar</i>			
Inventarier	5	<u>1 674</u>	<u>10 016</u>
Summa anläggningstillgångar		1 674	10 016
Omsättningstillgångar			
<i>Finansiella anläggningstillgångar</i>			
Lager av värdepapper	6	10 900 000	10 900 000
Andelar i koncernföretag	7	<u>353 016</u>	<u>0</u>
		11 253 016	10 900 000
<i>Kortfristiga fordringar</i>			
Kundfordringar		3 498	38 649
Fordringar hos koncernföretag		2 708 852	2 421 126
Övriga fordringar		122 974	242 565
Förutbetalda kostnader och upplupna intäkter		311 347	0
Fordringar hos intresseföretag		<u>4 416</u>	<u>12 827</u>
		3 151 087	2 715 167
<i>Kassa och bank</i>		442 152	803 230
Summa omsättningstillgångar		3 593 239	3 518 397
SUMMA TILLGÅNGAR		14 847 929	14 428 413

EGET KAPITAL OCH SKULDER

Eget kapital	8		
<i>Bundet eget kapital</i>			
Aktiekapital (10 000 aktier)		1 000 000	1 000 000
Reservfond		<u>1 538 386</u>	<u>1 538 386</u>
		2 538 386	2 538 386
<i>Fritt eget kapital</i>			
Balanserat resultat		1 088 926	1 092 521
Årets resultat		<u>176 551</u>	<u>-3 595</u>
		1 265 477	1 088 926
Summa eget kapital		3 803 863	3 627 312
<i>Kortfristiga skulder</i>			
Leverantörsskulder		238 023	174 178
Skuld SÅG I SYD		10 045 059	9 728 002
Övriga skulder		143 260	231 127
Upplupna kostnader och förutbetalda intäkter		<u>617 724</u>	<u>667 794</u>
		11 044 066	10 801 101
SUMMA EGET KAPITAL OCH SKULDER		14 847 929	14 428 413

Ställda säkerheter och ansvarsförbindelser

<i>Belopp i kr</i>	<i>Not</i>	2015 12 31	2014 12 31
Ställda säkerheter		Inga	Inga
Ansvarsförbindelser		Inga	Inga

NOTER MED REDOVISNINGSPRINCIPER OCH BOKSLUTSKOMMENTARER

Belopp i kr om inget annat anges

Not 1. Allmänna redovisningsprinciper

Årsredovisningen har upprättats i enlighet med Årsredovisningslagen och Bokföringsnämndens allmänna råd BFNAR 2008:1 Årsredovisning i mindre aktiebolag.

Avskrivningsprinciper för anläggningstillgångar

Avskrivningar enligt plan baseras på ursprungliga anskaffningsvärden och beräknad nyttjandeperiod.

Avskrivningstiden för inventarier, verktyg och installationer är 3 år.

Koncernuppgifter

Företaget som utgör dotterbolag till Sågverksföreningen Såg i Syd ekonomisk förening, upprättar ej koncernredovisning med hänvisning till reglerna i 7 kap. 3 § ÅRL.

Not 2 Anställda och personalkostnader

<i>Medeltalet anställda</i>	2015		2014	
	<i>Totalt</i> 2	<i>Varav män</i> 50%	<i>Totalt</i> 2	<i>Varav män</i> 50%
Löner, andra ersättningar och sociala kostnader				
	2015		2014	
	<i>Löner och ersättningar</i>	<i>Sociala kostnader</i>	<i>Löner och ersättningar</i>	<i>Sociala kostnader</i>
Samtliga anställda (varav pensionskostn.)	1 185 300	756 306 (265 783)	1 159 800	752 495 (258 052)
Summa (varav pensionskostn)	1 185 300	756 306 (265 783)	1 159 800	752 495 (258 052)

Not 3 Ränteintäkter och liknande resultatposter

	2015	2014
Ränteintäkter, koncernföretag	72 000	14 282
Ränteintäkter övriga	1 251	0
Resultat vid avyttring av inventarier	0	24 163
	73 251	38 445

Not 4 Räntekostnader och liknande resultatposter

	2015	2014
Räntekostnader, koncernföretag	-370 000	-283 340
Räntekostnader övriga	-5 680	-26 111
	-375 680	-309 451

Not 5 Inventarier, verktyg och installationer

	2015 12 31	2014 12 31
<i>Ackumulerade anskaffningsvärden</i>		
Vid årets början	79 573	205 933
Avyttringar och utrangeringar	0	-126 360
	79 573	79 573
<i>Ackumulerade avskrivningar enligt plan</i>		
Vid årets början	-69 557	-68 764
Ackumulerad avskrivning på utrangerade inventarier	0	49 023
Årets avskrivning enligt plan på anskaffningsvärden	-8 342	-49 816
	-77 899	-69 557
Redovisat värde vid årets slut	1 674	10 016

Not 6 Finansiella anläggningstillgångar	Bokfört värde	Marknadsvärde
	2015 12 31	2015 12 31
<i>Värdepapper i Danske Bank</i>		
Vid årets början	<u>10 900 000</u>	<u>14 449 822</u>
Vid årets slut	10 900 000	14 449 822
Not 7 Andelar i koncernföretag	2015	2014
<i>Akkumulerade anskaffningsvärden</i>		
Förvärv	<u>353 016</u>	<u>0</u>
Vid årets slut	353 016	0
Redovisat värde vid årets slut	353 016	0

Not 8 Eget kapital	Aktiekapital	Reservfond	Fritt eget kapital
Vid årets början	<u>1 000 000</u>	<u>1 538 386</u>	1 088 926
Årets resultat			<u>176 551</u>
Vid årets slut	1 000 000	1 538 386	1 265 477

Specifikation av bolagets innehav av aktier och andelar i koncernföretag

<i>Dotterföretag/Org nr/Säte</i>	<i>Antal andelar 1)Resultat ')</i>	<i>Eget kapital *)</i>	<i>Redovisat värde 15/12/11</i>
Sågverksprojekt Syd AB, 556085-3946, Jönköping	100,00 118 393	353 016	<u>353 016</u> 353 016

1) Ägarandelen av kapitalet avses, vilket även överensstämmer med andelen av rösterna för totalt antal aktier.

Not 9 Checkräkningskredit	2015	2014
Beviljad kreditlimit	400 000	1 200 000
Outnyttjad del	<u>-400 000</u>	<u>-1 200 000</u>
Utnyttjat kreditbelopp	0	0

Jönköping 2016-03-01

Mats Olsson Ordf	Anneli Andelén	Carl-Gustaf Andersson
Nicklas Gerhardsson	Peter Gyllengahm	Gunnar Jakobsson
Sven Lagergren	Björn Lagerqvist	Peter Nilsson
Lennart Svensson	Roger Tagesson	PerArne Nordholts VD

Vår revisionsberättelse har avgivits 2016-03-01
KPMG AB

Niklas Bengtsson
Auktoriserad revisor

RESULTATRÄKNING

<i>Belopp i kr</i>	<i>Not</i>	2015	2014
Rörelsens intäkter			
Nettoomsättning		3 440 558	2 000 943
Rörelsens kostnader			
Övriga externa kostnader		-3 151 509	-1 996 207
Rörelseresultat		289 049	4 736
Resultat från finansiella poster			
Ränteintäkter		3 588	548
Räntekostnader		<u>0</u>	<u>-18</u>
		3 588	530
Resultat före bokslutsdispositioner		292 637	5 266
Lämnade koncernbidrag		<u>-290 000</u>	<u>0</u>
Resultat före skatt		2 637	5 266
Skatt på årets resultat		<u>0</u>	<u>0</u>
ÅRETS RESULTAT		2 637	5 266

BALANSRÄKNING

<i>Belopp i kr</i>	<i>Not</i>	2015 12 31	2014 12 31
TILLGÅNGAR			
Anläggningstillgångar			
Finansiella anläggningstillgångar			
Aktier i EC Skog AB, org nr: 556642-6654 (40 st à nom kr 1 000)	3	<u>40 000</u>	<u>40 000</u>
Summa anläggningstillgångar		40 000	40 000
Omsättningstillgångar			
Kortfristiga fordringar			
Kundfordringar		36 946	38 839
Fordringar koncernbolag		210 000	210 000
Övriga fordringar		<u>169 176</u>	<u>162 224</u>
		416 122	411 063
Kassa och bank		1 107 828	333 559
Summa omsättningstillgångar		1 523 950	744 622
SUMMA TILLGÅNGAR		1 563 950	784 622

EGET KAPITAL OCH SKULDER

Eget kapital			
Bundet eget kapital			
Aktiekapital (1 000 aktier)		100 000	100 000
Reservfond		<u>2 000</u>	<u>2 000</u>
		102 000	102 000
Fritt eget kapital			
Balanserat resultat		176 576	171 310
Årets resultat		<u>2 637</u>	<u>5 266</u>
		179 213	176 576
SUMMA EGET KAPITAL		281 213	278 576

Kortfristiga skulder

Leverantörsskulder	26 032	42 051
Skulder koncernbolag	806 541	145 995
Övriga skulder	0	0
Upplupna kostnader och förutbetalda intäkter	<u>450 164</u>	<u>318 000</u>
	1 282 737	506 046
SUMMA EGET KAPITAL OCH SKULDER	1 563 950	784 622

Ställda säkerheter och ansvarsförbindelser

<i>Belopp i kr</i>	2015 12 31	2014 12 31
STÄLLDA SÄKERHETER	Inga	Inga
ANSVARSFÖRBINDELSER	Inga	Inga

NOTER MED REDOVISNINGSPRINCIPER OCH BOKSLUTSKOMMENTARER

Belopp i kr om inget annat anges

Not 1 Allmänna redovisningsprinciper

Årsredovisningen har upprättats i enlighet med Årsredovisningslagen och Bokföringsnämndens allmänna råd BFNAR 2008:1 Årsredovisning i mindre aktiebolag.

Koncernuppgifter

Bolaget är ett helägt dotterbolag till Sågverksföreningen SÅG I SYD ek. för. (769621-8952) med säte i Jönköping. Bolaget har lämnat ett koncernbidrag på 290 000 kronor till systerbolaget SåSy AB.

Not 2 Anställda och personalkostnader

Företaget har inte haft någon anställd personal. Inga löner eller ersättningar har utbetalats. Tjänster har köpts från systerbolaget SåSy AB.

Not 3 Andelar i intresseföretag

	2015-12-31	2014-12-31
<i>Akkumulerade anskaffningsvärden</i>		
Vid årets början	40 000	40 000
Redovisat värde vid årets slut	40 000	40 000
<i>Intresseföretag /Org / Säte</i>	<i>Andelar i %</i>	<i>Redovisat värde</i>
ECS Entreprenörscertifiering Skog AB, org nr 556643-6654, Växjö	25 %	40 000

Not 4 Eget kapital

	<i>Aktiekapital</i>	<i>Reservfond</i>	<i>Fritt eget kapital</i>
Vid årets början	100 000	<u>2 000</u>	176 576
Årets resultat			<u>2 637</u>
Vid årets slut	100 000	2 000	179 213

Jönköping 2016-03-01

Mats Olsson
Ordf

Carl-Gustaf Andersson

Gunnar Jakobsson

PerArne Nordholts
VD

Vår revisionsberättelse har avgivits 2016-03-01

KPMG AB

Niklas Bengtsson
Auktoriserad revisor

Sågverksprojekt Syd AB, Org nr 556085-3946

RESULTATRÄKNING

<i>Belopp i kr</i>	<i>Not</i>	2015	2014
Rörelsens intäkter			
Nettoomsättning		<u>2 061 205</u>	<u>1 980 737</u>
		2 061 205	1 980 737
Rörelsens kostnader			
Övriga externa kostnader		-1 459 662	-1 573 815
Avskrivningar anläggningstillgångar	5	<u>-413 132</u>	<u>-1 493 283</u>
		-1 872 794	-3 067 098
Rörelseresultat		188 411	-1 086 361
Resultat från finansiella poster			
Ränteutäkter och liknande resultatposter	3	1 982	156
Räntekostnader och liknande resultatposter	4	<u>-72 000</u>	<u>-13 500</u>
		-70 018	-13 344
Resultat efter finansiella poster		118 393	-1 099 705
Resultat före skatt		118 393	-1 099 705
Skatt på årets resultat		<u>0</u>	<u>0</u>
ÅRETS RESULTAT		118 393	-1 099 705

BALANSRÄKNING

<i>Belopp i kr</i>	<i>Not</i>	2015 12 31	2014 12 31
TILLGÅNGAR			
Anläggningstillgångar			
Immateriella anläggningstillgångar			
Skoginfo	5	0	393 132
Inköparstöd		<u>0</u>	<u>20 000</u>
Summa anläggningstillgångar		0	413 132
Omsättningstillgångar			
Kortfristiga fordringar			
Kundfordringar		7 106	7 154
Fordringar hos koncernföretag		140 000	0
Övriga fordringar		17 305	17 305
Förutbetalda kostnader och upplupna intäkter		<u>310 173</u>	<u>0</u>
Summa kortfristiga fordringar		474 584	24 459
Kortfristiga placeringar	6	767 147	767 145
Kassa och bank		1 641 413	1 525 072
Summa omsättningstillgångar		2 883 144	2 316 676
SUMMA TILLGÅNGAR		2 883 144	2 729 808
SKULDER OCH EGET KAPITAL			
Bundet eget kapital			
Aktiekapital (1 000 aktier)		100 000	100 000
Reservfond		<u>47 670</u>	<u>47 670</u>
		147 670	147 670
Fritt eget kapital			
Balanserat resultat		86 954	1 186 659
Årets resultat		<u>118 392</u>	<u>-1 099 705</u>
		205 346	86 954
SUMMA EGET KAPITAL		353 016	234 624

Sågverksprojekt Syd AB, Org nr 556085-3946

Kortfristiga skulder

Leverantörsskulder	382 856	13 415
Övriga skulder	110 013	186 639
Skulder till koncernbolag	2 017 130	2 275 130
Upplupna kostnader och förutbetalda intäkter	<u>20 129</u>	<u>20 000</u>
	2 530 128	2 495 184
SUMMA EGET KAPITAL OCH SKULDER	2 883 144	2 729 808

Ställda säkerheter och ansvarsförbindelser

<i>Belopp i kr</i>	2015 12 31	2014 12 31
STÄLLDA SÄKERHETER	Inga	Inga
ANSVARSFÖRBINDELSER	Inga	Inga

NOTER MED REDOVISNINGSPRINCIPER OCH BOKSLUTSKOMMENTARER

Belopp i kr om inget annat anges

Not 1 Allmänna redovisningsprinciper

Årsredovisningen har upprättats i enlighet med Årsredovisningslagen och Bokföringsnämndens allmänna råd BFNAR 2008:1 Årsredovisning i mindre aktiebolag.

Avskrivningsprinciper för anläggningstillgångar

Avskrivningar enligt plan baseras på ursprungliga anskaffningsvärden och beräknad nyttjandeperiod.

Följande avskrivningstider tillämpas:

<i>Immateriella tillgångar</i>	<u>Nyttjandeperiod</u>
SkogInfo	6 år
Inköparstöd	5 år

Koncernuppgifter

Bolaget är ett helägt dotterbolag till SåSy AB (org nr 556135-0017) som i sin tur är dotterbolag till Sågverksföreningen Såg i Syd ekonomisk förening (org nr 769621-8952) med säte i Jönköping. Ränta har erlagts med 72 000 (13 500) kronor till moderbolaget SåSy AB. Bolaget har också köpt tjänster från moderbolaget SåSy AB för 80 000 (80 000) kronor.

Skatt

I samband med inkrämsförvärvet av AB Sågverksintressenter erhöll bolaget ett underskottsavdrag om 1 800 512 kronor. Utgående underskott avseende ovanstående inkrämsförvärv uppgår till 1 415 056 kronor och är koncern- och fusionsspärrat t o m inkomståret 2015. Vidare finns underskott från föregående år.

Not 2 Anställda, personalkostnader och arvoden till styrelse

Bolaget har ej under året haft någon anställd personal utan köpt dessa tjänster.

Not 3 Ränteintäkter och liknande resultatposter

	2015	2014
Ränteintäkter, övriga	<u>1 982</u>	<u>156</u>
	1 982	156

Not 4 Räntekostnader och liknande resultatposter

	2015	2014
Räntekostnader, koncernföretag	<u>-72 000</u>	<u>-13 500</u>
	-72 000	-13 500

Sågverksprojekt Syd AB, Org nr 556085-3946

Not 5	Immateriella tillgångar	2015 12 31	2014 12 31
<i>SkogInfo</i>			
Vid årets början		2 339 698	2 339 698
<i>Åckumulerade avskrivningar</i>			
Vid årets början		-786 566	-393 283
Årets avskrivning		- 453 132	-393 283
Utgående värde vid årets slut		-1 239 698	-786 566
<i>Åckumulerade nedskrivningar</i>			
Vid årets början		-1 100 000	0
Årets nedskrivning		<u>0</u>	<u>-1 100 000</u>
Redovisat värde vid årets slut		0	-393 132

<i>Inköparstödet</i>			
Vid årets början		100 000	100 000
<i>Åckumulerade avskrivningar</i>			
Vid årets början		-80 000	-60 000
Årets avskrivning		<u>-20 000</u>	<u>-20 000</u>
Vid årets slut		-100 000	-80 000
Redovisat värde vid årets slut		0	20 000

Not 6	Kortfristiga placeringar	Bokfört värde 2015 12 31	Marknadsvärde 2015 12 31
Anskaffningsvärde, fonder hos Danske Bank			
		<u>767 147</u>	<u>1 067 485</u>
		767 147	1 067 485

Not 7	Eget kapital	<i>Aktiekapital</i>	<i>Reservfond</i>	<i>Fritt eget kapital</i>
Vid årets början		100 000	47 670	86 954
Årets resultat				<u>118 392</u>
Vid årets slut		100 000	47 670	205 346

Jönköping 2016-03-01

Mats Olsson
Ordf.

Carl-Gustaf Andersson

Gunnar Jakobsson

PerArne Nordholts
VD

Vår revisionsberättelse har avgivits 2016-03-01

KPMG AB

Niklas Bengtsson
Auktoriserad revisor

Revisionsberättelse

Till årsstämman i Sågverksföreningen Såg i Syd ekonomisk förening, org nr 769621-8952

Vi har utfört en revision av årsredovisningen för Sågverksföreningen Såg i Syd ekonomisk förening för år 2015.

Det är styrelsen och verkställande direktören som har ansvaret för att upprätta en årsredovisning som ger en rättvisande bild enligt årsredovisningslagen, och för den interna kontroll som styrelsen och verkställande direktören bedömer är nödvändig för att upprätta en årsredovisning som inte innehåller väsentliga felaktigheter, vare sig dessa beror på oegentligheter eller på fel.

Revisorns ansvar

Vårt ansvar är att uttala oss om årsredovisningen på grundval av vår revision. Vi har utfört revisionen enligt International Standards on Auditing och god revisionssed i Sverige. Dessa standarder kräver att vi följer yrkesetiska krav samt planerar och utför revisionen för att uppnå rimlig säkerhet att årsredovisningen inte innehåller väsentliga felaktigheter. En revision innefattar att genom olika åtgärder inhämta revisionsbevis om belopp och annan information i årsredovisningen. Revisorn väljer vilka åtgärder som ska utföras, bland annat genom att bedöma riskerna för väsentliga felaktigheter i årsredovisningen, vare sig dessa beror på oegentligheter eller på fel. Vid denna riskbedömning beaktar revisorn de delar av den interna kontrollen som är relevanta för hur bolaget upprättar årsredovisningen för att ge en rättvisande bild i syfte att utforma granskningsåtgärder som är ändamålsenliga med hänsyn till omständigheterna, men inte i syfte att göra ett uttalande om effektiviteten i bolagets interna kontroll. En revision innefattar också en utvärdering av ändamålsenligheten i de redovisningsprinciper som har använts och av rimligheten i styrelsens och verkställande direktörens uppskattningar i redovisningen, liksom en utvärdering av den övergripande presentationen i årsredovisningen.

Vi anser att de revisionsbevis vi har inhämtat är tillräckliga och ändamålsenliga som grund för våra uttalanden.

Uttalanden

Enligt vår uppfattning har årsredovisningen upprättats i enlighet med årsredovisningslagen och ger en i alla väsentliga avseenden rättvisande bild av Sågverksföreningen Såg i Syd ekonomisk föreningens finansiella ställning per den 31 december 2015 och av dess finansiella resultat för året enligt årsredovisningslagen. Förvaltningsberättelsen är förenlig med årsredovisningens övriga delar.

Vi tillstyrker därför att årsstämman fastställer resultat- och balansräkningen samt disponerar vinsten enligt förslaget i förvaltningsberättelsen och beviljar styrelsens ledamöter och verkställande direktören ansvarsfrihet för räkenskapsåret.

Jönköping den 28 april 2016

KPMG AB

Niklas Bengtsson
Auktoriserad revisor

Bengt Arvidsson
Förtroenderevisor

Revisionsberättelse

Till årsstämman i SåSy AB, org nr 556135-0017

Vi har utfört en revision av årsredovisningen för SåSy AB för år 2015.

Det är styrelsen och verkställande direktören som har ansvaret för att upprätta en årsredovisning som ger en rättvisande bild enligt årsredovisningslagen, och för den interna kontroll som styrelsen och verkställande direktören bedömer är nödvändig för att upprätta en årsredovisning som inte innehåller väsentliga felaktigheter, vare sig dessa beror på oegentligheter eller på fel.

Revisorns ansvar

Vårt ansvar är att uttala oss om årsredovisningen på grundval av vår revision. Vi har utfört revisionen enligt International Standards on Auditing och god revisionssed i Sverige. Dessa standarder kräver att vi följer yrkesetiska krav samt planerar och utför revisionen för att uppnå rimlig säkerhet att årsredovisningen inte innehåller väsentliga felaktigheter. En revision innefattar att genom olika åtgärder inhämta revisionsbevis om belopp och annan information i årsredovisningen. Revisorn väljer vilka åtgärder som ska utföras, bland annat genom att bedöma riskerna för väsentliga felaktigheter i årsredovisningen, vare sig dessa beror på oegentligheter eller på fel. Vid denna riskbedömning beaktar revisorn de delar av den interna kontrollen som är relevanta för hur bolaget upprättar årsredovisningen för att ge en rättvisande bild i syfte att utforma granskningsåtgärder som är ändamålsenliga med hänsyn till omständigheterna, men inte i syfte att göra ett uttalande om effektiviteten i bolagets interna kontroll. En revision innefattar också en utvärdering av ändamålsenligheten i de redovisningsprinciper som har använts och av rimligheten i styrelsens och verkställande direktörens uppskattningar i redovisningen, liksom en utvärdering av den övergripande presentationen i årsredovisningen.

Vi anser att de revisionsbevis vi har inhämtat är tillräckliga och ändamålsenliga som grund för våra uttalanden.

Uttalanden

Enligt vår uppfattning har årsredovisningen upprättats i enlighet med årsredovisningslagen och ger en i alla väsentliga avseenden rättvisande bild av SåSy ABs finansiella ställning per den 31 december 2015 och av dess finansiella resultat för året enligt årsredovisningslagen. Förvaltningsberättelsen är förenlig med årsredovisningens övriga delar.

Vi tillstyrker därför att årsstämman fastställer resultat- och balansräkningen samt disponerar vinsten enligt förslaget i förvaltningsberättelsen och beviljar styrelsens ledamöter och verkställande direktören ansvarsfrihet för räkenskapsåret.

Jönköping den 28 april 2016

KPMG AB

Niklas Bengtsson
Auktoriserad revisor

Revisionsberättelse

Till årsstämman i PanCert AB. Org nr 556592-7562

Vi har utfört en revision av årsredovisningen för PanCert AB för år 2015.

Det är styrelsen och verkställande direktören som har ansvaret för att upprätta en årsredovisning som ger en rättvisande bild enligt årsredovisningslagen, och för den interna kontroll som styrelsen och verkställande direktören bedömer är nödvändig för att upprätta en årsredovisning som inte innehåller väsentliga felaktigheter, vare sig dessa beror på oegentligheter eller på fel.

Revisorns ansvar

Vårt ansvar är att uttala oss om årsredovisningen på grundval av vår revision. Vi har utfört revisionen enligt International Standards on Auditing och god revisionssed i Sverige. Dessa standarder kräver att vi följer yrkesetiska krav samt planerar och utför revisionen för att uppnå rimlig säkerhet att årsredovisningen inte innehåller väsentliga felaktigheter. En revision innefattar att genom olika åtgärder inhämta revisionsbevis om belopp och annan information i årsredovisningen. Revisorn väljer vilka åtgärder som ska utföras, bland annat genom att bedöma riskerna för väsentliga felaktigheter i årsredovisningen, vare sig dessa beror på oegentligheter eller på fel. Vid denna riskbedömning beaktar revisorn de delar av den interna kontrollen som är relevanta för hur bolaget upprättar årsredovisningen för att ge en rättvisande bild i syfte att utforma granskningsåtgärder som är ändamålsenliga med hänsyn till omständigheterna, men inte i syfte att göra ett uttalande om effektiviteten i bolagets interna kontroll. En revision innefattar också en utvärdering av ändamålsenligheten i de redovisningsprinciper som har använts och av rimligheten i styrelsens och verkställande direktörens uppskattningar i redovisningen, liksom en utvärdering av den övergripande presentationen i årsredovisningen.

Vi anser att de revisionsbevis vi har inhämtat är tillräckliga och ändamålsenliga som grund för våra uttalanden.

Uttalanden

Enligt vår uppfattning har årsredovisningen upprättats i enlighet med årsredovisningslagen och ger en i alla väsentliga avseenden rättvisande bild av PanCert ABs finansiella ställning per den 31 december 2015 och av dess finansiella resultat för året enligt årsredovisningslagen. Förvaltningsberättelsen är förenlig med årsredovisningens övriga delar.

Vi tillstyrker därför att årsstämman fastställer resultat- och balansräkningen samt disponerar vinsten enligt förslaget i förvaltningsberättelsen och beviljar styrelsens ledamöter och verkställande direktören ansvarsfrihet för räkenskapsåret.

Jönköping den 28 april 2016

KPMG AB

Niklas Bengtsson
Auktoriserad revisor

Revisionsberättelse

Till årsstämman i Sägverksprojekt Syd AB, org nr 556085-3946

Vi har utfört en revision av årsredovisningen för Sägverksprojekt Syd AB för år 2015.

Det är styrelsen och verkställande direktören som har ansvaret för att upprätta en årsredovisning som ger en rättvisande bild enligt årsredovisningslagen, och för den interna kontroll som styrelsen och verkställande direktören bedömer är nödvändig för att upprätta en årsredovisning som inte innehåller väsentliga felaktigheter, vare sig dessa beror på oegentligheter eller på fel.

Revisorns ansvar

Vårt ansvar är att uttala oss om årsredovisningen på grundval av vår revision. Vi har utfört revisionen enligt International Standards on Auditing och god revisionssed i Sverige. Dessa standarder kräver att vi följer yrkesetiska krav samt planerar och utför revisionen för att uppnå rimlig säkerhet att årsredovisningen inte innehåller väsentliga felaktigheter. En revision innefattar att genom olika åtgärder inhämta revisionsbevis om belopp och annan information i årsredovisningen. Revisorn väljer vilka åtgärder som ska utföras, bland annat genom att bedöma riskerna för väsentliga felaktigheter i årsredovisningen, vare sig dessa beror på oegentligheter eller på fel. Vid denna riskbedömning beaktar revisorn de delar av den interna kontrollen som är relevanta för hur bolaget upprättar årsredovisningen för att ge en rättvisande bild i syfte att utforma granskningsåtgärder som är ändamålsenliga med hänsyn till omständigheterna, men inte i syfte att göra ett uttalande om effektiviteten i bolagets interna kontroll. En revision innefattar också en utvärdering av ändamålsenligheten i de redovisningsprinciper som har använts och av rimligheten i styrelsens och verkställande direktörens uppskattningar i redovisningen, liksom en utvärdering av den övergripande presentationen i årsredovisningen.

Vi anser att de revisionsbevis vi har inhämtat är tillräckliga och ändamålsenliga som grund för våra uttalanden.

Uttalanden

Enligt vår uppfattning har årsredovisningen upprättats i enlighet med årsredovisningslagen och ger en i alla väsentliga avseenden rättvisande bild av Sägverksprojekt Syd ABs finansiella ställning per den 31 december 2015 och av dess finansiella resultat för året enligt årsredovisningslagen. Förvaltningsberättelsen är förenlig med årsredovisningens övriga delar.

Vi tillstyrker därför att årsstämman fastställer resultat- och balansräkningen samt disponerar vinsten enligt förslaget i förvaltningsberättelsen och beviljar styrelsens ledamöter och verkställande direktören ansvarsfrihet för räkenskapsåret.

Jönköping den 28 april 2016

KPMG AB

Niklas Bengtsson
Auktoriserad revisor

SÅGVERKSFÖRENINGEN SÅG I SYD

ORDINARIE STYRELSE:

Anneli Andelén, Ullared
Carl Gustaf Andersson, Linneryd (*1:e vice ordf*)
Nicklas Gerhardsson, Ingarp
Peter Gyllengahm, Åkers Styckebruk
Gunnar Jakobsson, Veddige (*2:e vice ordf*)
Sven Lagergren, Mörlunda
Björn Lagerqvist, Mariannelund
Peter Nilsson, Mörlunda
Mats Olsson, Jönköping (*ordf*)
Lennart Svensson, Klippan
Roger Tagesson, Moheda

PERSONLIGA SUPPLEANTER:

Anders Larsson, Bottnaryd
Stefan Karlsson, Högsby
Lennart Johansson, Skillingaryd
Ingemar Lindman, Vrigstad
Bernt-Göran Andersson, Veddige
Christer Hållander, Dalstorp
Ingemar Wareborn, Nässjö
Patrik Siljemark, Eriksmåla
PerArne Nordholts, Jönköping
Christer Karlsson, Vimmerby
Egil Freitag, Broakulla

ARBETSUTSKOTT:

Carl-Gustaf Andersson
Gunnar Jakobsson
PerArne Nordholts
Mats Olsson

VERKSTÄLLANDE DIREKTÖR

PerArne Nordholts, Jönköping

ÖVRIGA ANSTÄLLDA:

Ann-Louise Bactén, Jönköping