

SÅG I SYD

SÅG I SYD:s UPPGIFTER ÄR ATT:

- ♦ bevaka och främja medlemmarnas branschintressen inför myndigheter och andra samman-
slutningar samt tillgodose medlemmarnas yttre och inre informationsbehov, allt i samverkan med
sågverksindustrins övriga organisationer;
- ♦ Bidra till att öka sågverksindustrins tekniska, ekonomiska och administrativa utveckling och
insikter i skogliga frågor;
- ♦ medverka till åtgärder, som främjar en ändamålsenlig struktur inom skogsindustrin;
- ♦ vara moderförening för juridisk person, som bildats för genomförande av ovan angivna verksamhet;
- ♦ driva förhandlingar och sluta avtal samt jämväl i övrigt tillvarata medlemmarnas intressen vad
gäller köp och försäljning av deras produkter och tjänster;

Innehåll

SÅG I SYD-året 2014	3
Årsredovisning för SÅG I SYD ek för	9
Årsredovisning för SåSy AB	10
Årsredovisning för PanCert AB	14
Årsredovisning för Sågverksprojekt Syd AB	16

STÄMMOR

Ordinarie föreningsstämma hålls på konferensanläggningen Isaberg Höganloft, Hestra
onsdagen den 6 maj kl 10.30

Ordinarie bolagsstämma med SåSy AB, PanCert AB och Sågverksprojekt Syd AB hålls i omedelbar
anslutning därtill.

SÅG i SYD-ÅRET 2014

Verkställande direktörens sammanfattning och kommentarer

Medlemsföretag

Under året lämnade Vida-koncernens sju medlemsföretag föreningen samtidigt som en ny medlem tillkom. Vid årets utgång var antalet medlemsföretag 61 st. Den avgiftsgrundande produktionsvolymen för 2014 uppgick till 3,58 milj m³sv, vilket var i paritet med föregående års volym.

Under året har 1 nytt medlemsföretag antagits varav ett sågverk och två vidareförädlade industrier.

Årsstämman genomfördes på hotell Ullinge utanför Eksjö. Under stämmans öppna del hölls tre föredrag i skilda ämnen som ekonomi, skogsägarfrågor och journalistik.

Medlemsutveckling och produktionsstatistik 2008 – 2014:

År	Medlemsantal vid verksamhetsårets utgång (inom parentes passiva)	Inträden	Utträden	Avgiftsgrundande produktionsvolym (föregående års produktion)
2010	62 (0)	0	1	4,30 milj m ³ sv
2011	63 (0)	6	5	4,13 milj m ³ sv
2012	70 (0)	12	5	3,62 milj m ³ sv
2013	69 (0)	3	4	3,58 milj m ³ sv
2014	61 (0)	1	7	3,58 milj m ³ sv

Marknads- och prisutvecklingen

Sågade trävaror

Lönsamheten för sågverken i södra Sverige förbättrades jämfört med föregående år, men var inte tillfredsställande. Produktionen ökade med runt 10 %. Efterfrågan på trävaror var relativt god. Våren anlände tidigt vilket inspirerade hemmafisarna att starta upp säsongens projekt. Det svenska bostadsbyggandet klättrade uppåt, främst gäller detta flerbostadshus. Småhusbyggandet går fortsatt trögt, men även här skedde en liten ljusning. Exporten av trävaror gynnades av en sjunkande valutakurs, den svenska kronan tappade mot alla de stora trähandelsvalutorna. 6,3 % mot euro, 11,3 % mot brittiska pundet och hela 17,3 % mot US dollar. Mot slutet av året blev de stora marknaderna mättade och trots en positiv valutaeffekt sjönk priserna i svenska kronor.

Europas ekonomiska återhämtning går trögt och en tydlig trend sedan många år är att utomeuropeiska trämarknader ökar i betydelse. Under 2014 ökade exporten utom Europa med drygt 8 %, inom Europa var ökningen 4 %. Det ska dock påpekas att europamarknaden ändå är destination för huvuddelen av den svenska trävaruexporten med över 60 %.

Råvaror

Timmerflödet från enskilda skogsägare var stabilt under året. Sett till arealen anmäld slutavverkning skedde en ökning med 2 % under året jämfört med 2013, baserat på anmälningar gällande enskild mark inom verksamhetsområdet. Nationellt var siffran 11 % vilket förklaras av stora stormfällningar i norra Sverige.

Massaved och sågverksflis

Marknadsläget för massaved och sågverksflis har förvärrats under flera år, 2014 är inget undantag. Grundläggande marknadsfunktioner som konkurrens och mångfald är allt mer frånvarande. Per godtycklig plats i Götaland finns i praktiken endast två köpare av flis och massaved. Det är inte tillräckligt för att skapa konkurrens på en vara som är kostsam att transportera.

Övriga biprodukter

Även för övriga biprodukter är marknaden kärv. För spån skedde en koncentration på köparsidan som inom vissa geografier fick märkbara effekter. En annan begränsande faktor var en kort vinter och en mild avslutning av året vilket minskade efterfrågan på bränsle.

Lastbilstransporterna

Såg i Syd stod fast vid samma transportpriser i prislistan för 2014 som hade gällt 2013. Någon ny uppgörelse med Träfrakt om gemensam transportprislista blev aldrig aktuell. Såg i Syds transportlista har, vad känt är, fungerat som förhandlingsunderlag för medlemsföretagens transportupphandlingar.

Virkesmätning och virkesredovisning

Såg i Syd deltar aktivt i styrelsearbetet inom VMF Syd och VMF Qbera samt inom SDC. Inom VMF Qbera representeras föreningen av ett medlemsföretag. Fortsatt fokus på mätningens kvalitet. Den nya virkesmätninglagen klubbades under året och ikraftträdandedatum sattes till 1 mars 2015.

Inom SDC ligger starkt fokus på att genomföra förnyelsen av VIOL. Det är första gången som ett standardsystem (Microsoft Dynamics AX) ska användas som kärna i virkesredovisningen. Projektet klubbades i december 2013 och följs noggrant av styrelsen gällande kostnader och fortskridande.

Näringspolitiska frågor

Riksorganisationer

Branschsamarbetet inom Skogsindustrierna har fortsatt. Inom organisationen bedrivs arbete i Svenskt Trä, Skogskommittén, Transportkommittén, Miljö- och energikommittén, Produktkommittén samt Forskningsrådet. Köpsågverken är representerade i samtliga dessa. Såg i Syd representeras via VD i två av kommittéerna (Svenskt Trä och Skog) samt via representanter från medlemsföretagen i två (Transport samt Produkt). Forskningsrådet representeras via företrädare från Sågverken Mellansverige.

Sågverkens Riksförbund

Samverkan inom Sågverkens Riksförbund har fortsatt. Styrelsen har haft fyra protokollförda sammanträden samt årsstämma. Samtliga genomfördes som telefonmöte. Den stora frågan under året har varit deltagande i arbetet för att förhindra negativa effekter av ett införande av en ISO-standard för spårbarhet. Ännu är det omöjligt att sja om hur resultatet blir.

Viltskador

Såg i Syd fortsatte under 2014 sitt deltagande i projektet Mera Tall, samordnat av Skogsstyrelsen, med syfte att minska viltskadorna och öka andelen tall i föryngringarna.

Information och service

Såg i Syds information och kommunikation med medlemsföretagen har på sedvanligt sätt skett via direktkontakter, regionala möten och löpande utskick av medlemscirkulär.

Det digitala nyhetsbladet Skog & Såg utkom med två nummer under året.

I maj hölls fältutbildning för inköpare på ASA försöksgård. Uppslutningen var god och resulterade i en uppdelning av gruppen till två separata dagar. Ca 40 personer deltog.

Under året skrevs två insändare där köpsågverkens intressen framhölls, vilka publicerades i ATL.

Styrelse och personal

Styrelsen har under 2014 haft fem styrelsesammanträden. Därutöver årsstämman, vilken hölls på Ullingen Vårdshus, Eksjö. Under den öppna delen talade Johan Frej, Danske Bank, Bengt Ek, Föreningen Skogen samt Göran Grahn, ekonom på Svenskt Näringsliv.

Personalstyrkan har under året varit oförändrad. Externa resurser har hyrts in där så erfordrats, bl.a.gällande prislisteanalys och IT.

Kapitalförvaltning

Föreningens kapital har även detta år lånats ut mot ränta till servicebolaget SåSy AB. Danske Bank förvaltar kapitalet i tre depåer, SåSy AB, Sågverksprojekt Syd AB samt Jubileumsstiftelsen. SåSy-portföljen är icke-utdelande och förvaltaren har frihet att omallokera mellan aktier och värdepapper i relationen 40-60. Sågverksprojekt Syd-portföljen har en större tyngd mot aktier.

Jubileumsstiftelsen är utdelande och avkastningen hanteras enligt stiftelsens stadgar så att 1/5 adderas till kapitalet och 4/5 används till stipendier och stiftelsens omkostnader. Under stämman 2014 tilldelades två stipendier bidrag. Dels 10 000 kr till Erik Wiklund som studerade på KTHs arkitektlinje och gjorde en studie om hur en gammal byggteknik, skiftesverk, skulle kunna moderniseras för t ex friggebodar och andra småhus, dels 14 000 kr till Staffan Levin som kartlagt den franska trävarumarknaden.

För förvaltningsåret 2014 avkastade fonden 76000 kr varav 4/5 ska användas till 2015 års verksamhet och stipendier.

Medlemsavgiften

Medlemsavgiften i Såg i Syd var under 2014 oförändrad 1 000 kronor. Serviceavgiften i SåSy AB var likaledes oförändrad 0,90 kr/m³sv. Minimiavgiften är 10 000 kr. Maximal avgiftsgrundande volym var 500 000 m³sv.

Certifiering

Under året har PanCert tvingats förbereda kraftiga förändringar i affärsupplägget påkallat av nya tillämpningar i regelverket för spårbarhetsstandarderna inom både PEFC och FSC. Spårbarhetsparaplyets möjlighet att tillhandahålla spårbarhetsbevis begränsas genom

företagens omsättning och genom antal anställda. Effekten får genomslag på kostnader och arbetssätt under 2015.

Spårbarhet (Chain of Custody) enligt PEFC var vid årsskiftet utfärdat för 59 företag, en ökning under året med 1. Spårbarhet enligt FSC har utfärdats för 36 företag, en ökning med 3.

Under 2013 påbörjades avvecklingen av de skogsägare som varit certifierade genom Vida, och under 2014 avslutades den proceduren. Tillströmning av fastigheter och areal vid sidan om detta är fortsatt god. Under 2014 ökade antalet skogsägare med 376 till 3888 st och arealen med 30 630 till 375 840 ha. Antalet ombud för skogsbrukscertifiering var vid utgången av året 123 st, en ökning 9.

Den obligatoriska sammankomsten för systemansvariga hölls i slutet av januari med strax över 50 deltagare. Introduktionskurser, företagsförlagda kurser samt repetitionskurser har också genomförts under året.

För den praktiska driften av certifieringsbolaget svarar Göran Karlsson från Sågtjänst i Syd AB.

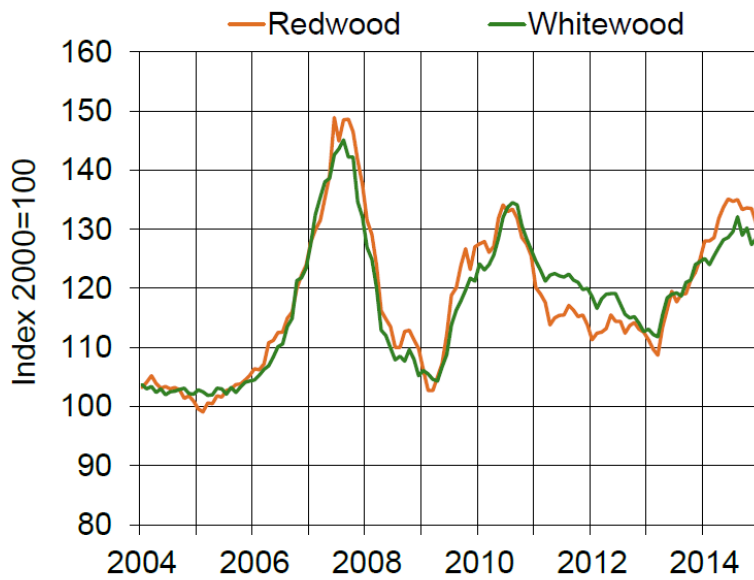
Sågverksprojekt Syd

Dotterbolaget Sågverksprojekt Syd AB har två delar i sin verksamhet. Dels Inköparstödet, dels skogsägarportalen SkogInfo.

Under året genomförde Såg i Syd en ny upphandling gällande Inköparstödet. Resultatet blev ökad funktionalitet till oförändrat pris.

SkogInfo kompletterades med funktion för elektronisk avisering. Fem företag är anslutna till systemet.

Swedish Export Price Indexes, Sawn and Planed Softwood*



Sawn and Planed Redwood, Export Change compared with (%)	
November 2014	-1,9%
December 2013	+4,9%

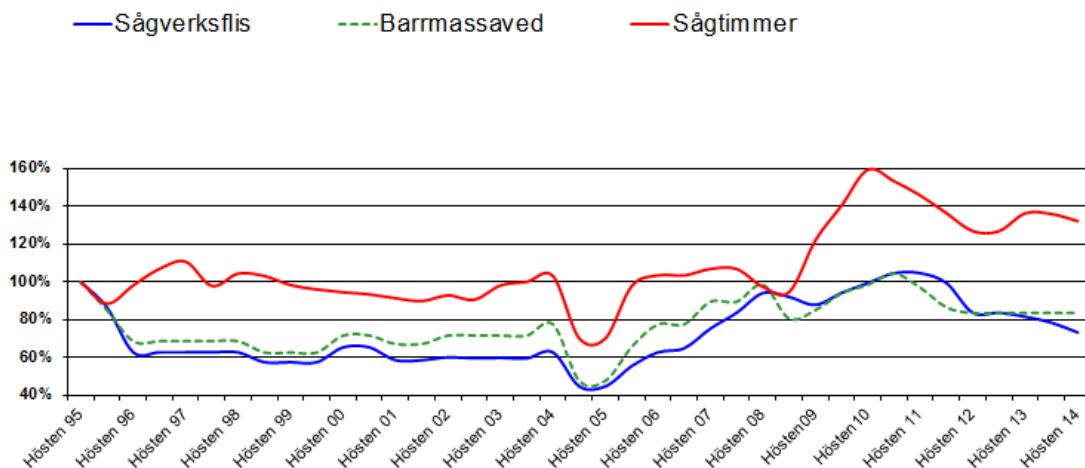
Sawn and Planed Whitewood, Export Change compared with (%)	
November 2014	+0,8%
December 2013	+3,1%

*CN-codes:
 Redwood: 44071093, 44071033
 Whitewood: 44071091, 44071031

2015-01-27 Source: Statistics Sweden



Relativ prisutveckling för olika sortiment. Hösten 1995 = 100%



SÅGVERKSFÖRENINGEN SÅG I SYD EK. FÖR., SÅSY AB, PANCERT AB OCH SÅGVERKSPROJEKT SYD AB FÖRVALTNINGSBERÄTTELSER 2014 för Sågverksföreningen SÅG I SYD ek. för. (reg nr 769621-8952) och dennas servicebolag SåSy AB (org nr 556135-0017), PanCert AB (556592-7562) och Sågverksprojekt Syd AB (556085-3946).

Styrelserna och verkställande direktören för SÅG I SYD ek. för., SåSy AB, PanCert AB och Sågverksprojekt Syd AB, får härmed lämna redogörelse för räkenskapsåret som för SÅG I SYD är det 55:e, för SåSy AB är det 44:e, för PanCert AB är det 15:e och för Sågverksprojekt Syd AB det 5:e.

Nedanstående resultat- och balansräkningar överensstämmer med de för respektive enheter lämnade formella årsredovisningarna.

Allmänt

SåSy AB, PanCert AB och Sågverksprojekt Syd AB är helägda servicebolag (i dotterbolagsform) till Sågverksföreningen SÅG I SYD ek för. All personal är anställd i SåSy AB.

Medlemmar och produktion

Medlemsantalet var vid 2014 års ingång 69 och vid slutet av året 61 medlemmar.

Medlemmarna betalade en medlemsavgift på 1 000 kr/år till SÅG I SYD ek för samt en serviceavgift till SåSy AB på 0,90 kr/m³ sågad vara under föregående år, dock minst 10 000 kronor.

Den avgiftsgrundande volymen d v s produktionen 2013, uppgick till ca 3,58 miljoner m³ sågade trävaror.

Medlemsprodukter

Dotterbolaget PanCert AB bedriver serviceverksamhet åt föreningens medlemsföretag avseende gruppcertifiering av skogsägare och virkesköpande företag för miljöstandarderna PEFC och FSC.

Dotterbolaget Sågverksprojekt Syd AB bistår med IT-service till medlemsföretagens råvaruinköpare via det GIS-baserade Inköparstödet samt leverantörswebben SkogInfo.

Handel med värdepapper

Under huvuddelen av året förvaltades det kapital som föreningen lånat ut till SåSy AB av Danske Bank Kapitalförvaltning.

Förslag till vinstdispositioner

Styrelsen och verkställande direktören föreslår att

- ♦ de till föreningsstämman i SÅG I SYD ek. för. stående vinstmedlen, 11 890 950 kr balanseras i ny räkning och att
- ♦ SåSy AB:s stående vinstmedel, 1 088 926 kr balanseras i ny räkning samt att
- ♦ PanCert AB:s stående medel, 176 576 kr balanseras i ny räkning.
- ♦ Sågverksprojekt Syd AB:s stående medel 86 954 kr balanseras i ny räkning.

Beträffande föreningens och bolagens resultat och ställning i övrigt hänvisas till nedanstående resultat- och balansräkningar jämte till dessa hörande noter.

SÅGVERKSFÖRENINGEN SÅG I SYD EK. FÖR., Org nr 769621-8952

RESULTATRÄKNING

<i>Belopp i kr</i>	<i>Not</i>	2014	2013
Rörelsens intäkter och kostnader			
Medlemsavgifter		67 000	66 000
Ränteintäkter från SåSy AB		283 340	194 000
Projekt ISO Spårbarhet		-102 354	0
Övriga omkostnader		-286 148	-259 278
Resultat före bokslutsdispositioner		-38 162	722
Resultat före skatt		-38 162	722
Skatt		0	-880
ÅRETS RESULTAT		-38 162	-158

BALANSRÄKNING

<i>Belopp i kr</i>	<i>Not</i>	2014 12 31	2013 12 31
TILLGÅNGAR			
Omsättningstillgångar			
Fordran SåSy AB		9 728 002	9 768 783
		9 728 002	9 768 783
Anläggningstillgångar			
Aktier & andelar i dotterföretag	1	2 467 828	2 467 828
		2 467 828	2 467 828
SUMMA TILLGÅNGAR		12 195 830	12 236 611

SKULDER OCH EGET KAPITAL

Långfristiga skulder

Medlemsinsatser		74 000	74 000
		74 000	74 000

Kortfristiga skulder

Skatteskuld		880	3 499
Skuld till PanCert AB		210 000	210 000
Upplupna kostnader		20 000	20 000
		230 880	233 499

Eget kapital

2

Balanserat resultat		11 929 112	11 929 270
Årets resultat		-38 162	-158

Summa eget kapital		11 890 950	11 929 112
---------------------------	--	-------------------	-------------------

SUMMA SKULDER OCH EGET KAPITAL		12 195 830	12 236 611
---------------------------------------	--	-------------------	-------------------

STÄLLDA PANTER		Inga	Inga
ANSVARSFÖRBINDELSER		Inga	Inga

NOTER MED REDOVISNINGSPRINCIPER OCH BOKSLUTSKOMMENTARER

Allmänna redovisningsprinciper

Årsredovisningen har upprättats i enlighet med Årsredovisningslagen och Bokföringsnämndens allmänna råd BFNAR 2008:1 Årsredovisning i mindre aktieföretag.

SÅGVERKSFÖRENINGEN SÅG I SYD EK. FÖR., Org nr 769621-8952

Koncernuppgifter

Från dotterföretaget SåSy AB har ränta erhållits om 283 340 (194 000) kronor.

Med stöd av 7 kap §3 Årsredovisningslagen upprättas ingen koncernredovisning

NOTER

Not 1. Aktier och andelar i dotterföretag

Spec av moderföretagets innehav av andelar i dotterföretag

Dotterföretag / Org nr / Säte	Antal andelar	Andel i %*	Redovisat värde
SåSy AB, 556135-0017, Jönköping	10 000	100,0	1 766 091
PanCert AB, 556592-7562, Jönköping	1 000	100,0	200 000
Sågverksprojekt Syd AB, 556085-3946, Jönköping	1 000	100,0	<u>501 737</u>
			2 467 828

* Ägarandelen av kapitalet avses, vilket även överensstämmer med andelen av rösterna för totalt antal aktier.

Not 2. Eget kapital	2014	2013
Ingående kapital	11 929 270	11 929 270
Årets resultat	<u>-38 162</u>	<u>-158</u>
Utgående kapital	11 890 950	11 929 112

SåSy AB, Org nr 556135-0017

RESULTATRÄKNING

Belopp i kr	Not	2014	2013
Rörelsens intäkter			
Nettoomsättning serviceavgifter och tjänster		3 506 736	4 647 722
Övriga intäkter		<u>112 601</u>	<u>9 676</u>
		3 619 337	4 657 398
Rörelsens kostnader			
Övriga externa kostnader		-1 117 172	-2 093 260
Personalkostnader	1	-1 948 309	-1 969 198
Avskrivningar av anläggningstillgångar	2	-49 816	-34 036
Övriga rörelsekostnader		<u>-236 629</u>	<u>0</u>
		-3 351 926	-4 096 494
Rörelseresultat		267 411	560 904
Avyttring inventarier		24 163	-43 302
Ränteintäkter och liknande resultatposter	5	14 282	74 401
Räntekostnader	6	<u>-309 451</u>	<u>-216 737</u>
		-271 006	-185 638
Resultat före bokslutsdispositioner		3 595	375 266
Resultat före skatt		3 595	375 266
Skatt på årets resultat		<u>0</u>	<u>0</u>
ÅRETS RESULTAT		3 595	375 266

BALANSRÄKNING

<i>Belopp i kr</i>	<i>Not</i>	2014 12 31	2013 12 31
TILLGÅNGAR			
Anläggningstillgångar			
<i>Materiella anläggningstillgångar</i>			
Inventarier	2	<u>10 016</u>	<u>137 169</u>
Summa anläggningstillgångar		10 016	137 169
Omsättningstillgångar			
<i>Finansiella anläggningstillgångar</i>			
Lager av värdepapper	3	<u>10 900 000</u>	<u>10 900 000</u>
		10 900 000	10 900 000
<i>Kortfristiga fordringar</i>			
Kundfordringar		38 649	33 969
Fordringar hos koncernföretag		2 421 126	3 086 958
Övriga fordringar		242 565	180 261
Förutbetalda kostnader och upplupna intäkter		0	226 988
Fordran Jubileumsstiftelsen		<u>12 827</u>	<u>10 400</u>
		2 715 167	3 538 576
Kassa och bank		803 230	728
Summa omsättningstillgångar		3 518 397	3 539 304
SUMMA TILLGÅNGAR		14 428 413	14 576 473

EGET KAPITAL OCH SKULDER

Eget kapital			
<i>Bundet eget kapital</i>			
Aktiekapital (10 000 aktier)	4	1 000 000	1 000 000
Reservfond		<u>1 538 386</u>	<u>1 538 386</u>
		2 538 386	2 538 386
<i>Fritt eget kapital</i>			
Balanserad vinst		1 092 521	717 255
Årets resultat		<u>-3 595</u>	<u>375 266</u>
		1 088 926	1 092 521
Summa eget kapital		3 627 312	3 630 907
<i>Kortfristiga skulder</i>			
Checkräkningskredit		0	302 363
Leverantörsskulder		174 178	198 464
Skuld SÅG I SYD		9 728 002	9 768 783
Övriga skulder		231 127	160 732
Upplupna kostnader och förutbetalda intäkter		<u>667 794</u>	<u>515 224</u>
		10 801 101	10 945 566
SUMMA EGET KAPITAL OCH SKULDER		14 428 413	14 576 473

Ställda säkerheter och ansvarsförbindelser

<i>Belopp i kr</i>	<i>Not</i>	2014 12 31	2013 12 31
Ställda säkerheter		Inga	Inga
Ansvarsförbindelser		Inga	Inga

NOTER MED REDOVISNINGSPRINCIPER OCH BOKSLUTSKOMMENTARER

Belopp i kr om inget annat anges

Allmänna redovisningsprinciper

Årsredovisningen har upprättats i enlighet med Årsredovisningslagen och Bokföringsnämndens allmänna råd BFNAR 2008:1 Årsredovisning i mindre aktiebolag.

Avskrivningsprinciper för anläggningstillgångar

Avskrivningar enligt plan baseras på ursprungliga anskaffningsvärden och beräknad nyttjandeperiod.

Avskrivningstiden för inventarier är 3 år.

Koncernuppgifter

Bolaget är ett helägt dotterbolag till Sägverksföreningen SÅG I SYD ek. för. (769621-8952) med säte i Jönköping.

Till moderföreningen har ränta erlagts med 283 340 (194 000) kronor. Av dotterbolagets totala försäljning mätt i kronor avser 15 % av försäljningen andra företag inom hela den företagsgrupp som företaget tillhör.

Från systerbolaget Sägverksprojekt Syd AB har erhållits ränta med 13 500 (72 000) kronor.

Bolaget har för utförda tjänster fakturerat systerbolaget PanCert AB med 300 000 kronor (400 000) och systerbolaget Sägverksprojekt Syd AB med 80 000 kronor (150 000).

Med stöd av 7 kap §3 Årsredovisningslagen upprättas ingen koncernredovisning.

Not 1 Anställda och personalkostnader

Medeltalet anställda	2014		2013	
	Totalt 2	Varav män 1	Totalt 2	Varav män 1
Löner, andra ersättningar och sociala kostnader				
	2014		2013	
	Löner och ersättningar	Sociala kostnader	Löner och ersättningar	Sociala kostnader
Samtliga anställda (varav pensionskostn.)	1 159 800	752 495 (258 052)	1 246 100	679 409 (234 780)
Summa (varav pensionskostn.)	1 159 800	752 495 (258 052)	1 246 100	679 409 (234 780)

Not 2 Inventarier

	2014 12 31	2013 12 31
Akkumulerade anskaffningsvärden		
Vid årets början	205 933	200 278
Nyanskaffningar, inventarier	0	132 406
Årets försäljningar/utrangeringar	<u>-126 360</u>	<u>- 126 751</u>
	79 573	205 933
Akkumulerade avskrivningar enligt plan		
Vid årets början	-68 764	-118 178
Akkumulerad avskrivning på utrangerade inventarier	49 023	83 450
Årets avskrivning enligt plan på anskaffningsvärden	<u>-49 816</u>	<u>-34 036</u>
	-69 557	-68 764
Redovisat värde vid årets slut	10 016	137 169

Not 3 Finansiella anläggningstillgångar

	Bokfört värde	Marknadsvärde
	2014 12 31	2014 12 31
Värdepapper		
Lager av värdepapper i depå hos Danske Bank	<u>10 900 000</u>	<u>14 028 761</u>
	10 900 000	14 028 761

Not 4 Eget kapital	<i>Aktiekapital</i>	<i>Reservfond</i>	<i>Fritt eget kapital</i>
Vid årets början	1 000 000	1 538 386	1 092 521
Årets resultat			<u>-3 595</u>
Vid årets slut	1 000 000	1 538 386	1 088 926

Not 5 Ränteintäkter och liknande resultatposter	2014	2013
Ränteintäkter, koncernföretag	14 282	74 044
Ränteintäkter övriga	0	357
Resultat vid avyttring av inventarier	<u>24 163</u>	<u>0</u>
	38 445	74 401

Not 6 Räntekostnader och liknande resultatposter	2014	2013
Räntekostnader, koncernföretag	-283 340	-194 000
Räntekostnader övriga	-26 111	-22 738
Resultat vid avyttring av inventarier	<u>0</u>	<u>-43 301</u>
	-309 451	-260 039

Jönköping 2015-03-26

Mats Olsson Ordf	Anneli Andelén	Carl-Gustaf Andersson
Nicklas Gerhardsson	Peter Gyllengahm	Gunnar Jakobsson
Peter Nilsson	Bo Skacke	Lennart Svensson
Roger Tagesson	PerArne Nordholts VD	

Vår revisionsberättelse har avgivits 2015-03-26
KPMG AB

Niklas Bengtsson
Auktoriserad revisor

RESULTATRÄKNING

<i>Belopp i kr</i>	<i>Not</i>	2014	2013
Rörelsens intäkter			
Nettoomsättning		2 000 943	2 269 027
Rörelsens kostnader			
Övriga externa kostnader	1	-1 996 207	-1 955 465
Rörelseresultat		4 736	313 562
Resultat från finansiella poster			
Ränteintäkter		548	494
Räntekostnader		<u>-18</u>	<u>-18</u>
		530	476
Resultat före bokslutsdispositioner		5 266	314 038
Lämnat koncernbidrag	3	<u>0</u>	<u>-140 000</u>
Resultat före skatt		5 266	174 038
Skatt på årets resultat		<u>0</u>	<u>0</u>
ÅRETS RESULTAT		5 266	174 038

BALANSRÄKNING

<i>Belopp i kr</i>	<i>Not</i>	2014 12 31	2013 12 31
TILLGÅNGAR			
Anläggningstillgångar			
Finansiella anläggningstillgångar			
Aktier i EC Skog AB, org nr: 556642-6654 (40 st à nom kr 1 000)		<u>40 000</u>	<u>40 000</u>
Summa anläggningstillgångar		40 000	40 000
Omsättningstillgångar			
Kortfristiga fordringar			
Kundfordringar		38 839	60 250
Fordringar koncernbolag		210 000	210 000
Övriga fordringar		<u>162 224</u>	<u>5 282</u>
		411 063	275 532
Kassa och bank		333 559	991 476
Summa omsättningstillgångar		744 622	1 267 008
SUMMA TILLGÅNGAR		784 622	1 307 008

EGET KAPITAL OCH SKULDER

Eget kapital			
Bundet eget kapital			
Aktiekapital (1 000 aktier)		100 000	100 000
Reservfond		<u>2 000</u>	<u>2 000</u>
		102 000	102 000
Fritt eget kapital			
Balanserad vinst		171 310	-2 728
Årets resultat		<u>5 266</u>	<u>174 038</u>
		176 576	171 310
SUMMA EGET KAPITAL		278 576	273 310

Kortfristiga skulder

Leverantörsskulder	42 051	75 273
Skulder koncernbolag	145 995	643 563
Skuld för moms	0	119 632
Upplupna kostnader och förutbetalda intäkter	<u>318 000</u>	<u>195 230</u>
	506 046	1 033 698
SUMMA EGET KAPITAL OCH SKULDER	784 622	1 307 008

Ställda säkerheter och ansvarsförbindelser

<i>Belopp i kr</i>	2014 12 31	2013 12 31
STÄLLDA SÄKERHETER	Inga	Inga
ANSVARSFÖRBINDELSER	Inga	Inga

NOTER MED REDOVISNINGSPRINCIPER OCH BOKSLUTSKOMMENTARER

Belopp i kr om inget annat anges

Allmänna redovisningsprinciper

Årsredovisningen har upprättats i enlighet med Årsredovisningslagen och Bokföringsnämndens allmänna råd BFNAR 2008:1 Årsredovisning i mindre aktiebolag.

Koncernuppgifter

Bolaget är ett helägt dotterbolag till Sågverksföreningen SÅG I SYD ek. för. (769621-8952) med säte i Jönköping

Not 1 Anställda och personalkostnader

Företaget har inte haft någon anställd personal. Inga löner eller ersättningar har utbetalats. Tjänster har köpts från systerbolaget SåSy AB med 300 000 kronor (400 000).

Not 2 Eget kapital

	<i>Aktiekapital</i>	<i>Reservfond</i>	<i>Fritt eget kapital</i>
Ingående kapital	100 000	<u>2 000</u>	171 310
Årets resultat			<u>5 266</u>
Vid årets slut	100 000	2 000	176 576

Not 3 Koncernbidrag

Föregående år lämnades ett koncernbidrag om 140 000 kronor till systerföretaget Sågverksprojekt Syd AB.

Jönköping 2015-03-26

Mats Olsson
Ordf

Carl-Gustaf Andersson

Gunnar Jakobsson

PerArne Nordholts
VD

Vår revisionsberättelse har avgivits 2015-03-26

KPMG AB

Niklas Bengtsson
Auktoriserad revisor

Sågverksprojekt Syd AB, Org nr 556085-3946

RESULTATRÄKNING

<i>Belopp i kr</i>	<i>Not</i>	2014	2013
Rörelsens intäkter			
Nettoomsättning tjänster		1 980 737	2 101 402
Övriga intäkter		<u>0</u>	<u>0</u>
		1 980 737	2 101 402
Rörelsens kostnader			
Övriga externa kostnader		-1 573 815	-1 694 999
Avskrivningar anläggningstillgångar		<u>-1 493 283</u>	<u>-393 283</u>
		-3 067 098	-2 088 282
Rörelseresultat		-1 086 361	13 120
Resultat från finansiella poster			
Ränteintäkter och liknande resultatposter	1	156	433
Räntekostnader och liknande resultatposter	2	<u>-13 500</u>	<u>-72 000</u>
		-13 344	-71 567
Resultat efter finansiella poster		-1 099 705	-58 447
Erhållet koncernbidrag		<u>0</u>	<u>140 000</u>
Resultat före skatt		-1 099 705	81 553
Skatt på årets resultat	3	<u>0</u>	<u>0</u>
ÅRETS RESULTAT		-1 099 705	81 553

BALANSRÄKNING

<i>Belopp i kr</i>	<i>Not</i>	2014 12 31	2013 12 31
TILLGÅNGAR			
Anläggningstillgångar			
Immateriella anläggningstillgångar			
Skoginfo	4	393 132	1 866 415
Inköparstöd	5	<u>20 000</u>	<u>40 000</u>
Summa anläggningstillgångar		413 132	1 906 415
Omsättningstillgångar			
Kortfristiga fordringar			
Kundfordringar		7 154	6 888
Övriga kortfristiga fordringar		<u>17 305</u>	<u>724 848</u>
Summa kortfristiga fordringar		24 459	731 736
Kortfristiga placeringar	6	767 145	767 145
Kassa och bank		1 525 072	1 287 559
Summa omsättningstillgångar		2 316 676	2 786 440
SUMMA TILLGÅNGAR		2 729 808	4 692 855
SKULDER OCH EGET KAPITAL			
Bundet eget kapital			
Aktiekapital (1 000 aktier)		100 000	100 000
Reservfond		<u>47 670</u>	<u>47 670</u>
		147 670	147 670
Fritt eget kapital			
Balanserad vinst		1 186 659	1 105 106
Årets resultat		<u>-1 099 705</u>	<u>81 553</u>
		86 954	1 186 659
SUMMA EGET KAPITAL		234 624	1 334 329

Sågverksprojekt Syd AB, Org nr 556085-3946

Kortfristiga skulder

Leverantörsskulder	13 415	889 978
Skuld för moms	186 639	5 154
Skulder till koncernbolag	2 275 130	2 443 394
Upplupna kostnader och förutbetalda intäkter	<u>20 000</u>	<u>20 000</u>
	2 495 184	3 358 526
SUMMA EGET KAPITAL OCH SKULDER	2 729 808	4 692 855

Ställda säkerheter och ansvarsförbindelser

<i>Belopp i kr</i>	2014 12 31	2013 12 31
STÄLLDA SÄKERHETER	Inga	Inga
ANSVARSFÖRBINDELSER	Inga	Inga

NOTER MED REDOVISNINGSPRINCIPER OCH BOKSLUTSKOMMENTARER

Belopp i kr om inget annat anges

Allmänna redovisningsprinciper

Årsredovisningen har upprättats i enlighet med Årsredovisningslagen och Bokföringsnämndens allmänna råd BFNAR 2008:1 Årsredovisning i mindre aktiebolag.

Avskrivningsprinciper för anläggningstillgångar

Avskrivningar enligt plan baseras på ursprungliga anskaffningsvärden och beräknad nyttjandeperiod.

Följande avskrivningstider tillämpas:

<i>Immateriella tillgångar</i>	<u>Nyttjandeperiod</u>
SkogInfo	6 år
Inköparstöd	5 år

Koncernuppgifter

Bolaget är ett helägt dotterbolag till Sågverksföreningen SÅG I SYD ek. för. (769621-8952) med säte i Jönköping.

Ränta har erlagts med 13 500 (72 000) kronor till systerföretaget SåSy AB. Bolaget har också köpt tjänster från systerföretaget SåSy AB för 80 000 kronor (150 000). Föregående år erhöles ett koncernbidrag om 140 000 kronor från systerföretaget PanCert AB.

Not 1	Ränteintäkter och liknande resultatposter	2014	2013
		<u>156</u>	<u>433</u>
		156	433

Not 2	Räntekostnader och liknande resultatposter	2014	2013
		<u>-13 500</u>	<u>-72 000</u>
		-13 500	-72 000

Not 3 Skatteberäkning

I samband med inkråmsförvärvet av AB Sågverksintressenter erhöles bolaget ett underskottsavdrag om 1 800 512 kronor. Utgående underskott avseende ovanstående inkråmsförvärv uppgår till 1 415 056 kronor och är koncern- och fusionsspärrat t o m inkomståret 2015. Vidare finns underskott från innevarande år.

Not 4	SkogInfo	2014 12 31	2013 12 31
		1 866 415	2 236 698
		<u>-1 473 283</u>	<u>-373 283</u>
		393 132	1 866 415

Sågverksprojekt Syd AB, Org nr 556085-3946

Not 5	Inköparstödet	014 12 31	2013 12 31
Anskaffningsvärde		100 000	100 000
Akkumulerade avskrivningar		<u>-80 000</u>	<u>-60 000</u>
Utgående restvärde		20 000	40 000

Not 6	Kortfristiga placeringar	Bokfört värde 2014 12 31	Marknadsvärde 2014 12 31
Anskaffningsvärde		<u>767 145</u>	<u>1 026 307</u>
		767 145	1 026 307

Not 7	Eget kapital	<i>Aktiekapital</i>	<i>Reservfond</i>	<i>Fritt eget kapital</i>
Ingående kapital		100 000	47 670	1 186 659
Årets resultat				<u>-1 099 705</u>
Vid årets slut		100 000	47 670	89 954

Jönköping 2015-03-26Mats Olsson
Ordf.

Carl-Gustaf Andersson

Gunnar Jakobsson

PerArne Nordholts
VD**Vår revisionsberättelse har avgivits 2015-03-26**

KPMG AB

Niklas Bengtsson
Auktoriserad revisor

Revisionsberättelse

Till årsstämman i Sägverksföreningen Säg i Syd ekonomisk förening, org nr 769621-8952

Vi har utfört en revision av årsredovisningen för Sägverksföreningen Säg i Syd ekonomisk förening för år 2014.

Det är styrelsen och verkställande direktören som har ansvaret för att upprätta en årsredovisning som ger en rättvisande bild enligt årsredovisningslagen, och för den interna kontroll som styrelsen och verkställande direktören bedömer är nödvändig för att upprätta en årsredovisning som inte innehåller väsentliga felaktigheter, vare sig dessa beror på oegentligheter eller på fel.

Revisorns ansvar

Vårt ansvar är att uttala oss om årsredovisningen på grundval av vår revision. Vi har utfört revisionen enligt International Standards on Auditing och god revisionssed i Sverige. Dessa standarder kräver att vi följer yrkesetiska krav samt planerar och utför revisionen för att uppnå rimlig säkerhet att årsredovisningen inte innehåller väsentliga felaktigheter. En revision innefattar att genom olika åtgärder inhämta revisionsbevis om belopp och annan information i årsredovisningen. Revisorn väljer vilka åtgärder som ska utföras, bland annat genom att bedöma riskerna för väsentliga felaktigheter i årsredovisningen, vare sig dessa beror på oegentligheter eller på fel. Vid denna riskbedömning beaktar revisorn de delar av den interna kontrollen som är relevanta för hur bolaget upprättar årsredovisningen för att ge en rättvisande bild i syfte att utforma granskningsåtgärder som är ändamålsenliga med hänsyn till omständigheterna, men inte i syfte att göra ett uttalande om effektiviteten i bolagets interna kontroll. En revision innefattar också en utvärdering av ändamålsenligheten i de redovisningsprinciper som har använts och av rimligheten i styrelsens och verkställande direktörens uppskattningar i redovisningen, liksom en utvärdering av den övergripande presentationen i årsredovisningen.

Vi anser att de revisionsbevis vi har inhämtat är tillräckliga och ändamålsenliga som grund för våra uttalanden.

Uttalanden

Enligt vår uppfattning har årsredovisningen upprättats i enlighet med årsredovisningslagen och ger en i alla väsentliga avseenden rättvisande bild av Sägverksföreningen Säg i Syd ekonomisk föreningens finansiella ställning per den 31 december 2014 och av dess finansiella resultat för året enligt årsredovisningslagen. Förvaltningsberättelsen är förenlig med årsredovisningens övriga delar.

Vi tillstyrker därför att årsstämman fastställer resultat- och balansräkningen samt disponerar vinsten enligt förslaget i förvaltningsberättelsen och beviljar styrelsens ledamöter och verkställande direktören ansvarsfrihet för räkenskapsåret.

Jönköping den 6 maj 2015

KPMG AB

Niklas Bengtsson
Auktoriserad revisor

Bengt Arvidsson
Förtroenderevisor

Revisionsberättelse

Till årsstämman i SåSy AB, org nr 556135-0017

Vi har utfört en revision av årsredovisningen för SåSy AB för år 2014.

Det är styrelsen och verkställande direktören som har ansvaret för att upprätta en årsredovisning som ger en rättvisande bild enligt årsredovisningslagen, och för den interna kontroll som styrelsen och verkställande direktören bedömer är nödvändig för att upprätta en årsredovisning som inte innehåller väsentliga felaktigheter, vare sig dessa beror på oegentligheter eller på fel.

Revisorns ansvar

Vårt ansvar är att uttala oss om årsredovisningen på grundval av vår revision. Vi har utfört revisionen enligt International Standards on Auditing och god revisionssed i Sverige. Dessa standarder kräver att vi följer yrkesetiska krav samt planerar och utför revisionen för att uppnå rimlig säkerhet att årsredovisningen inte innehåller väsentliga felaktigheter. En revision innefattar att genom olika åtgärder inhämta revisionsbevis om belopp och annan information i årsredovisningen. Revisorn väljer vilka åtgärder som ska utföras, bland annat genom att bedöma riskerna för väsentliga felaktigheter i årsredovisningen, vare sig dessa beror på oegentligheter eller på fel. Vid denna riskbedömning beaktar revisorn de delar av den interna kontrollen som är relevanta för hur bolaget upprättar årsredovisningen för att ge en rättvisande bild i syfte att utforma granskningsåtgärder som är ändamålsenliga med hänsyn till omständigheterna, men inte i syfte att göra ett uttalande om effektiviteten i bolagets interna kontroll. En revision innefattar också en utvärdering av ändamålsenligheten i de redovisningsprinciper som har använts och av rimligheten i styrelsens och verkställande direktörens uppskattningar i redovisningen, liksom en utvärdering av den övergripande presentationen i årsredovisningen.

Vi anser att de revisionsbevis vi har inhämtat är tillräckliga och ändamålsenliga som grund för våra uttalanden.

Uttalanden

Enligt vår uppfattning har årsredovisningen upprättats i enlighet med årsredovisningslagen och ger en i alla väsentliga avseenden rättvisande bild av SåSy ABs finansiella ställning per den 31 december 2014 och av dess finansiella resultat för året enligt årsredovisningslagen. Förvaltningsberättelsen är förenlig med årsredovisningens övriga delar.

Vi tillstyrker därför att årsstämman fastställer resultat- och balansräkningen samt disponerar vinsten enligt förslaget i förvaltningsberättelsen och beviljar styrelsens ledamöter och verkställande direktören ansvarsfrihet för räkenskapsåret.

Jönköping den 6 maj 2015

KPMG AB

Niklas Bengtsson
Auktoriserad revisor

Revisionsberättelse

Till årsstämman i PanCert AB. Org nr 556592-7562

Vi har utfört en revision av årsredovisningen för PanCert AB för år 2014.

Det är styrelsen och verkställande direktören som har ansvaret för att upprätta en årsredovisning som ger en rättvisande bild enligt årsredovisningslagen, och för den interna kontroll som styrelsen och verkställande direktören bedömer är nödvändig för att upprätta en årsredovisning som inte innehåller väsentliga felaktigheter, vare sig dessa beror på oegentligheter eller på fel.

Revisorns ansvar

Vårt ansvar är att uttala oss om årsredovisningen på grundval av vår revision. Vi har utfört revisionen enligt International Standards on Auditing och god revisionssed i Sverige. Dessa standarder kräver att vi följer yrkesetiska krav samt planerar och utför revisionen för att uppnå rimlig säkerhet att årsredovisningen inte innehåller väsentliga felaktigheter. En revision innefattar att genom olika åtgärder inhämta revisionsbevis om belopp och annan information i årsredovisningen. Revisorn väljer vilka åtgärder som ska utföras, bland annat genom att bedöma riskerna för väsentliga felaktigheter i årsredovisningen, vare sig dessa beror på oegentligheter eller på fel. Vid denna riskbedömning beaktar revisorn de delar av den interna kontrollen som är relevanta för hur bolaget upprättar årsredovisningen för att ge en rättvisande bild i syfte att utforma granskningsåtgärder som är ändamålsenliga med hänsyn till omständigheterna, men inte i syfte att göra ett uttalande om effektiviteten i bolagets interna kontroll. En revision innefattar också en utvärdering av ändamålsenligheten i de redovisningsprinciper som har använts och av rimligheten i styrelsens och verkställande direktörens uppskattningar i redovisningen, liksom en utvärdering av den övergripande presentationen i årsredovisningen.

Vi anser att de revisionsbevis vi har inhämtat är tillräckliga och ändamålsenliga som grund för våra uttalanden.

Uttalanden

Enligt vår uppfattning har årsredovisningen upprättats i enlighet med årsredovisningslagen och ger en i alla väsentliga avseenden rättvisande bild av PanCert ABs finansiella ställning per den 31 december 2014 och av dess finansiella resultat för året enligt årsredovisningslagen. Förvaltningsberättelsen är förenlig med årsredovisningens övriga delar.

Vi tillstyrker därför att årsstämman fastställer resultat- och balansräkningen samt disponerar vinsten enligt förslaget i förvaltningsberättelsen och beviljar styrelsens ledamöter och verkställande direktören ansvarsfrihet för räkenskapsåret.

Jönköping den 6 maj 2015

KPMG AB

Niklas Bengtsson
Auktoriserad revisor

Revisionsberättelse

Till årsstämman i Sägverksprojekt Syd AB, org nr 556085-3946

Vi har utfört en revision av årsredovisningen för Sägverksprojekt Syd AB för år 2014.

Det är styrelsen och verkställande direktören som har ansvaret för att upprätta en årsredovisning som ger en rättvisande bild enligt årsredovisningslagen, och för den interna kontroll som styrelsen och verkställande direktören bedömer är nödvändig för att upprätta en årsredovisning som inte innehåller väsentliga felaktigheter, vare sig dessa beror på oegentligheter eller på fel.

Revisorns ansvar

Vårt ansvar är att uttala oss om årsredovisningen på grundval av vår revision. Vi har utfört revisionen enligt International Standards on Auditing och god revisionssed i Sverige. Dessa standarder kräver att vi följer yrkesetiska krav samt planerar och utför revisionen för att uppnå rimlig säkerhet att årsredovisningen inte innehåller väsentliga felaktigheter. En revision innefattar att genom olika åtgärder inhämta revisionsbevis om belopp och annan information i årsredovisningen. Revisorn väljer vilka åtgärder som ska utföras, bland annat genom att bedöma riskerna för väsentliga felaktigheter i årsredovisningen, vare sig dessa beror på oegentligheter eller på fel. Vid denna riskbedömning beaktar revisorn de delar av den interna kontrollen som är relevanta för hur bolaget upprättar årsredovisningen för att ge en rättvisande bild i syfte att utforma granskningsåtgärder som är ändamålsenliga med hänsyn till omständigheterna, men inte i syfte att göra ett uttalande om effektiviteten i bolagets interna kontroll. En revision innefattar också en utvärdering av ändamålsenligheten i de redovisningsprinciper som har använts och av rimligheten i styrelsens och verkställande direktörens uppskattningar i redovisningen, liksom en utvärdering av den övergripande presentationen i årsredovisningen.

Vi anser att de revisionsbevis vi har inhämtat är tillräckliga och ändamålsenliga som grund för våra uttalanden.

Uttalanden

Enligt vår uppfattning har årsredovisningen upprättats i enlighet med årsredovisningslagen och ger en i alla väsentliga avseenden rättvisande bild av Sägverksprojekt Syd ABs finansiella ställning per den 31 december 2014 och av dess finansiella resultat för året enligt årsredovisningslagen. Förvaltningsberättelsen är förenlig med årsredovisningens övriga delar.

Vi tillstyrker därför att årsstämman fastställer resultat- och balansräkningen samt disponerar vinsten enligt förslaget i förvaltningsberättelsen och beviljar styrelsens ledamöter och verkställande direktören ansvarsfrihet för räkenskapsåret.

Jönköping den 6 maj 2015

KPMG AB

Niklas Bengtsson
Auktoriserad revisor

SÅGVERKSFÖRENINGEN SÅG I SYD

ORDINARIE STYRELSE:

Anneli Andelén, Ullared
Carl Gustaf Andersson, Linneryd (*2:e vice ordf*)
Nicklas Gerhardsson, Ingarp
Peter Gyllengahm, Åkers Styckebruk
Gunnar Jakobsson, Veddige (*2:e vice ordf*)
Peter Nilsson, Mörlunda
Mats Olsson, Jönköping (*ordf*)
Bo Skacke, Mariannelund
Lennart Svensson, Klippan
Roger Tagesson, Moheda

PERSONLIGA SUPPLEANTER:

Mikael Andersson, Smålandsstenar
Stefan Karlsson, Högsby
Lennart Johansson, Skillingaryd
Ingemar Lindman, Vrigstad
Bernt-Göran Andersson, Veddige
Patrik Siljemark, Eriksmåla
PerArne Nordholts, Jönköping
Ingemar Wareborn, Nässjö
Christer Karlsson, Vimmerby
Sven Lagergren, Mörlunda

ARBETSUTSKOTT:

Carl-Gustaf Andersson
Gunnar Jakobsson
PerArne Nordholts
Mats Olsson

VERKSTÄLLANDE DIREKTÖR

PerArne Nordholts, Jönköping

ÖVRIGA ANSTÄLLDA:

Ann-Louise Bactén, Jönköping